

**T.C**  
**ANTALYA VALİLİĐİ**  
**Konyaaltı Rehberlik ve Arařtırma Merkezi**  
**Müdürlüğü**



**2024-2028**  
**Stratejik Plan**

## İSTİKLAL MARŞI

Korkma, sönmez bu şafaklarda yüzen al sancak;  
Sönmeden yurdumun üstünde tüten en son ocak. O  
benim milletimin yıldızıdır, parlayacak;  
O benimdir, o benim milletimindir ancak.

Çatma, kurban olayım, çehreni ey nazlı hilal!  
Kahraman ırkıma bir gül! Ne bu şiddet, bu celal?  
Sana olmaz dökülen kanlarımız sonra helal...  
Hakkıdır, Hakk'a tapan, milletimin istiklal!

Ben ezelden beridir hür yaşadım, hür yaşarım.  
Hangi çılgın bana zincir vuracakmış? Şaşarım!  
Kükremiş sel gibiyim, bendimi çiğner, aşarım.  
Yırtarım dağları, enginlere sığmam, taşarım.

Garbın afakını sarmışsa çelik zırhlı duvar,  
Benim iman dolu göğsüm gibi serhaddim var.  
Ulusun, korkma! Nasıl böyle bir imanı boğar,  
'Medeniyet!' dediğin tek dişi kalmış canavar?

Arkadaş! Yurduma alçakları uğratma, sakın.  
Siper et gövdeni, dursun bu hayasızca akın.  
Doğacaktır sana va'dettiği günler Hakk'ın...  
Kim bilir, belki yarın, belki yarından da yakın.

Bastığın yerleri 'toprak!' diyerek geçme, tanı:  
Düşün altında binlerce kefensiz yatanı.  
Sen şehit oğlusun, incitme, yazıktır, atanı:  
Verme, dünyaları alsan da, bu cennet vatanı.

Kim bu cennet vatanın uğruna olmaz ki feda?  
Şuheda fişkıracak toprağı sıksan, şuheda!  
Canı, cananı, bütün varımı alsın da hüda,  
Etmesin tek vatanımdan beni dünyada cüda.

Ruhumun senden, ilahi, şudur ancak emeli:  
Değmesin mabedimin göğsüne namahrem eli.  
Bu ezanlar-ki şahadetleri dinin temeli,  
Ebedi yurdumun üstünde benim inlemeli.

O zaman vecd ile bin secde eder -varsa- taşım, Her  
cerihamdan, ilahi, boşanıp kanlı yaşım, Fışkırır  
ruh-i mücerred gibi yerden na'sım;  
O zaman yükselerek arsa değer belki başım.

Dalgalan sen de şafaklar gibi ey şanlı hilal!  
Olsun artık dökülen kanlarımın hepsi helal.  
Ebediyen sana yok, ırkıma yok izmihlal:  
Hakkıdır, hür yaşamış, bayrağımın hürriyet;  
Hakkıdır, Hakk'a tapan, milletimin istiklal!

*Mehmet Akif ERSOY*



### **Ey Türk Gençliđi!**

Birinci vazifen, Türk istiklâlini, Türk cumhuriyetini, ilelebet, muhafaza ve müdafaa etmektir. Mevcudiyetinin ve istikbalinin yegâne temeli budur. Bu temel, senin, en kıymetli hazinendir. İstikbalde dahi, seni, bu hazineden, mahrum etmek isteyecek, dâhilî ve haricî, bedhahların olacaktır. Bir gün, istiklâl ve cumhuriyeti müdafaa mecburiyetine düşersen, vazifeye atılmak için, içinde bulunacağın vaziyetin imkân ve şeraitini düşünmeyeceksin! Bu imkân ve şerait, çok namüsait bir mahiyette tezahür edebilir. İstiklâl ve cumhuriyetine kastedecek düşmanlar, bütün dünyada emsali görülmemiş bir galibiyetin mümessili olabilirler. Cebren ve hile ile aziz vatanın, bütün kaleleri zapt edilmiş, bütün tersanelerine girilmiş, bütün orduları

dağıtılmış ve memleketin her köşesi bilfiil işgal edilmiş olabilir. Bütün bu şeraitten daha elim ve daha vahim olmak üzere, memleketin dâhilinde, iktidara sahip olanlar gaflet ve dalâlet ve hatta hıyanet içinde bulunabilirler. Hatta bu iktidar sahipleri şahsî menfaatlerini, müstevlilerin siyasî emelleriyle tevhit edebilirler. Millet, fakr u zaruret içinde harap ve bîtap düşmüş olabilir. Ey Türk istikbalinin evlâdı! İşte, bu ahval ve şerait içinde dahi, vazifen; Türk istiklâl ve cumhuriyetini kurtarmaktır!

Muhtaç olduğun kudret, damarlarındaki asil kanda, mevcuttur!

**Mustafa Kemal Atatürk**

20 Ekim 1927



“Milli Eğitim'in gayesi; memlekete ahlâklı, karakterli, cumhuriyetçi, inkılâpçı, olumlu, atılgan, başladığı işleri başarabilecek kabiliyette, dürüst, düşünceli, iradeli, hayatta rastlayacağı engelleri aşmaya kudretli, karakter sahibi genç yetiştirmektir. Bunun için de öğretim programları ve sistemleri ona göre düzenlenmelidir. (1923)”

Mustafa Kemal ATATÜRK

A handwritten signature of Mustafa Kemal Atatürk in black ink. The signature is stylized and cursive, starting with a large 'M' and ending with a long, sweeping underline.



## Sunuş

### **Eğitimde Feda Edilecek Tek Bir Fert Dahi Yoktur. (M.K. Atatürk)**

Ulusların gelişiminde en büyük etkenin çağdaş, bireyin eşsizliğine vurgu yapan ve bunun için çabalayan bir eğitim sistemi olduğu evrensel bir görüştür. Kurumsal çalışmalarımızda bu görüşün farkındalığında 2024-2028 Konyaaltı Rehberlik ve Araştırma Merkezi stratejik planını ‘her birey eşsiz ve özeldir’ misyon ve vizyonumuza uygun olarak hazırlayarak hedeflerimize ulaşmayı planlıyoruz.

Konyaaltı Rehberlik ve Araştırma Merkezi olarak temel amacımız, bireylerin sorunlarına yardımın yanı sıra, onların kişilik ve sosyal gelişimlerine ve kendilerini gerçekleştirmelerine destek olmaktır. Ayrıca özel eğitime ihtiyacı olan bireylerin eğitsel değerlendirme, tanılama, izleme ve yönlendirme hizmetlerini yürüterek birey için en az sınırlandırılmış eğitim ortamı önermek ve bu bireylerin kendisine ve ailesine destek olmak temel vazifelerimizden biridir.

Bu amaçlarımızı bireysel farklılıklara saygı, tarafsızlık, bilimsellik, gizlilik, mesleki etik ve değerlere uygunluk, profesyonellik, güçlü iletişim ve ekip ruhu gibi değerlerimize bağlı kalarak gerçekleştirmeye çalışıyoruz.

2024-2028 Dönemi Merkezimiz Stratejik Planının hazırlanması aşamasında emeği geçen Stratejik Planlama Ekibine teşekkür eder, tüm Merkez çalışanlarına başarılar dilerim.

**Hüseyin ALTINTAŞ**  
**Kurum Müdürü**

# İÇİNDEKİLER

## BÖLÜM 1 : STRATEJİK PLAN HAZIRLAMA SÜRECİ

Stratejik Plan Hazırlık Süreci  
Konyaaltı RAM Stratejik Planlama  
Ekibi

## BÖLÜM 2 : DURUM ANALİZİ

Kurum Tarihçesi  
2019-2023 Stratejik Planının  
Değerlendirilmesi  
Mevzuat Analizi  
Üst Politika Belgeleri Analizi  
Faaliyet Alanları  
Paydaş Analizi  
Kurum İçi Analiz  
Teşkilat Yapısı  
İnsan Kaynakları Analizi  
Teknolojik Kaynaklar Analizi  
Mali Kaynaklar Analizi  
PESTLE Analizi  
GZFT Analizi

## BÖLÜM 3 : GELECEĞE YÖNELİM

Misyon, Vizyon ve Temel Değerler  
Amaç, Hedef, Strateji Gösterge Kartları  
Stratejik Amaç 1  
Stratejik Amaç 2  
Stratejik Amaç 3  
Stratejik Amaç 4  
Stratejik Amaç 5

Maliyetlendirme

## BÖLÜM 5 : İZLEME DEĞERLENDİRME

Müdürlüğümüz 2024-2028 Stratejik  
Planı İzleme ve Değerlendirme  
Modeli

# BÖLÜM I

# GİRİŞ

5018 Sayılı Kamu Mali Yönetimi ve Kontrol Kanunu ile kamu kaynaklarının daha etkili ve verimli bir şekilde kullanılması, hesap verebilir ve saydam bir yönetim anlayışının oluşması hedeflenmektedir.

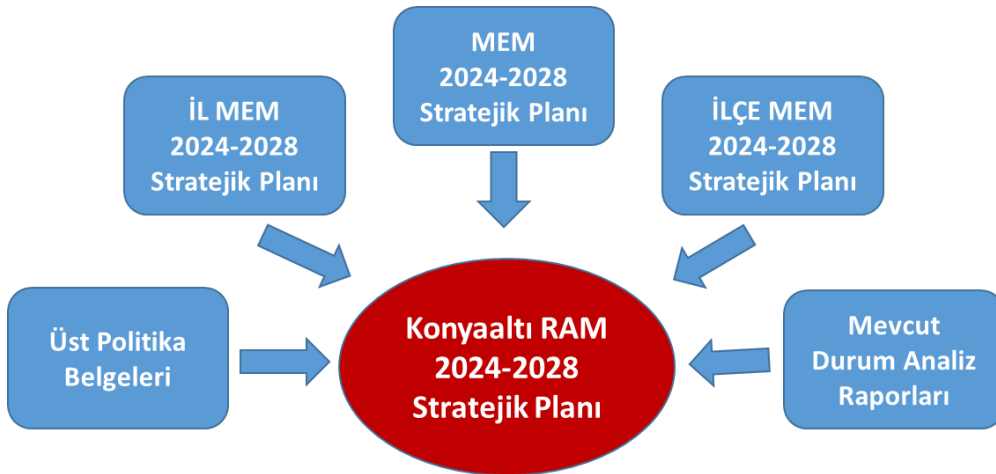
2024-2028 dönemi stratejik planının hazırlanması sürecinin temel aşamaları; kurul ve ekiplerin oluşturulması, çalışma takviminin hazırlanması, uygulanacak yöntemlerin ve yapılacak çalışmaların belirlenmesi şeklindedir.

## STRATEJİK PLAN HAZIRLIK SÜRECİ

Kurumumuz Rehberlik ve Araştırma Merkezi müdürlüğü stratejik plan hazırlarken bölüm çalışanları ile birlikte fikir alış verişini yaparak Özel Eğitim Rehberlik ve Danışma hizmetleri Genel Müdürlüğümüzün ve İl Millî Eğitim Müdürlüğümüzün stratejik planları örnek alınarak hazırlanmıştır.

2024-2028 dönemi stratejik plan hazırlanması süreci Üst Kurul ve Stratejik Plan Ekibinin oluşturulması ile başlamıştır. Bu ekiple Millî Eğitim Bakanlığımızın stratejik planı Genel Müdürlüğümüzün stratejik planı ve İl Millî ve Eğitim Müdürlüğümüzün stratejik planları incelendi. Rehberlik Araştırma Merkezi kuruluş ilke, amaç ve çalışma esasları göz önüne alınarak ilimize özgü stratejik plan çalışmaları başlatıldı. Ekip tarafından oluşturulan çalışma takvimi kapsamında ilk aşamada durum analizi çalışmaları yapılmış ve durum analizi aşamasında paydaşlarımızın plan sürecine aktif katılımını sağlamak üzere paydaş anketi, toplantı ve görüşmeler yapılmıştır.

Konyaaltı Rehberlik ve Araştırma Merkezi Müdürlüğü Stratejik Planlama Modeli aşağıda gösterilmiştir.



Şekil-1: Konyaaltı RAM Stratejik Planlama Çalışma modeli



## **Kurul ve Ekiplerin Oluřturulması, Grevleri**

Stratejik plan hazırlama ekibi stratejik planının hazırlanması ile ilgili iř ve iřlemleri yrtmektedir. Kurul yelerinin oluřumunda daha nceki aldıkları grevler, yaptıkları alıřmalar ve zaman dikkate alınmıřtır.

Stratejik planlama srecinde yapılan alıřmalar, “ Yasal ereve, Hazırlık Dnemi, Planın Hazırlanması, Planın Uygulanması, İzleme ve Deęerlendirme” olmak zere beř blmde toplanmıřtır.



## STRATEJİK PLAN ÜST KURULU

2024-2028 Stratejik Plan üst kurulu Tablo 1’de yer almaktadır.

<b>Tablo –1 : Konyaaltı RAM Stratejik Planlama Üst Kurulu</b>			
<b>No</b>	<b>Adı Soyadı</b>	<b>Görevi</b>	<b>Görev Yeri</b>
<b>1</b>	Hüseyin ALTINTAŞ	Konyaaltı Ram Müdürü	Konyaaltı Ram
<b>2</b>	Neslihan YALVAÇ	Konyaaltı Ram Müdür yardımcısı	Konyaaltı Ram
<b>3</b>	Ramazan YEŞİL	Konyaaltı Ram PDR Bölüm Başkanı	Konyaaltı Ram
<b>4</b>	Deniz ŞEKERCİ	Konyaaltı Ram Özel Eğitim Bölüm Başkanı	Konyaaltı Ram

<b>Tablo –2 : Konyaaltı RAM Stratejik Planlama Ekibi</b>			
<b>No</b>	<b>Adı Soyadı</b>	<b>Görevi</b>	<b>Görev Yeri</b>
<b>1</b>	Neslihan YALVAÇ	Konyaaltı Ram Müdür Yardımcısı	Konyaaltı Ram
<b>2</b>	Mükafat CANBOLAT BOZKURT	Psikolojik Danışman	Konyaaltı Ram
<b>3</b>	Sevgi KÜPE	Özel Eğitim Öğretmeni	Konyaaltı Ram

# BÖLÜM II

## DURUM ANALİZİ

Bu bölümde, merkezimizin mevcut durumunu ortaya koyarak neredeyiz sorusuna yanıt bulunmaya çalışılmıştır.

Bu kapsamda; merkezimizin kısa tanıtımına, kurum künyesine ve temel istatistiklere, paydaş analizlerine ve görüşlerine, GZFT (Güçlü, Zayıf, Fırsat ve Tehditler) analizine yer verilmiştir.

## Kurumun Kısa Tanıtımı

Binamız 1994 yılında Bedriye BİLEYDİ Hanımefendi tarafından yaptırılmış ve Bedriye Bileydi İlkokulu olarak kullanılmıştır. Okulun bahçesine yeni bina yapınca eski bina atıl duruma düşmüştür. 30.12.2011 tarihinde restore edilmiş ve zemin katında, Konyaaltı Rehberlik ve Araştırma Merkezi olarak, fiziki altyapısını ve kadro ihtiyacını tamamlayarak

**1 Eylül 2012** tarihinden itibaren hizmet vermeye başlamıştır.

Kurumumuz Liman Mahallesi, 35. Sok. No:9/B Konyaaltı adresinde bulunmaktadır.



# KONYAALTI REHBERLİK ARAŞTIRMA MERKEZİ 2019- 2023 STRATEJİK PLAN DEĞERLENDİRME RAPORU

**Stratejik Hedef 1.1** Konyaaltı Rehberlik ve Araştırma Merkezi sorumluluk alanında bulunan ilçelerde (Konyaaltı, Kemer, Korkuteli ve Döşemealtı) görev yapan yönetici, öğretmen, öğrenci ve velilere yönelik seminer ve bilgilendirme toplantısı yapmak.

Bu kapsamda kurumumuz aşağıda yer alan konularda bilgilendirme toplantıları ve eğitim etkinlikleri düzenlemiştir:

- Özel eğitim eğitime ihtiyacı olan bireylerin özellikleri, eğitim ihtiyaçları ve özel eğitim uygulamaları konularında her yıl düzenli olarak yönetici ve öğretmenlere yüz yüze veya çevrimiçi bilgilendirme toplantıları düzenlenmiş ve seminerler verilmiştir.
- Özel eğitime ihtiyaç duyan çocukların kurumumuzda inceleme, eğitsel değerlendirme tanılama ve eğitim tedbirlerinin alınması süreci ve bu konuda okula düşen görevler ile ilgili öğretmen ve yöneticilere bilgilendirme toplantıları düzenlenmiştir.
- Otizm spektrum bozukluğu, DEHB, Özel Öğrenme Güçlüğü, Dil ve Konuşma Güçlüğü, Üstün Yetenekli Bireylerin Özellikleri ve BİLSEM'e yönlendirme süreçleri vb. öğretmen ve yöneticilere bilgilendirme toplantıları yapılmış ve seminerler verilmiştir.
- Okullarda kaynaştırma /bütünleştirme uygulamaları konusunda öğretmenlere, yöneticilere ve velilere seminer düzenlenmiştir.
- Zenginleştirilmiş eğitim programı konusunda öğretmen ve yöneticilere bilgilendirme toplantıları yapılmıştır.
- Rehberlik ve psikolojik danışma hizmetleri çalışmaları ile ilgili yönetici, öğretmen, veli ve öğrencilere yönelik bilgilendirme toplantıları düzenlenmiştir.

**Stratejik Hedef 1.2** Konyaaltı Rehberlik ve Araştırma Merkezi sorumluluk bölgesinde bulunan okulları ziyaret ederek bölgede yapılan rehberlik çalışmalarını koordine etmek.

- Konyaaltı RAM'ne bağlı (Konyaaltı, Döşemealtı, Kemer, Korkuteli) rehberlik servisleri her yıl düzenli olarak ziyaret edilmiş bu servislerde çalışan psikolojik danışman/rehber öğretmenlerin yaptıkları çalışmalar, yaşanan güçlükler konusunda bilgi alışverişinde bulunulmuştur.
- Konyaaltı RAM'ne bağlı (Konyaaltı, Döşemealtı, Kemer, Korkuteli) okul yönetimi ve özel eğitim sınıfları her yıl düzenli olarak ziyaret edilerek yapılan çalışmalar ve karşılaşılan güçlükler ile ilgili görüş alışverişinde bulunulmuştur.

**Not:** Sorumluluk bölgemizde yer alan okulların farklı ilçelerde (Konyaaltı, Döşemealtı, Kemer, Korkuteli) yer alması, dağınık konumları ve ulaşım sorunları nedeniyle okul rehberlik servisleri ve özel sınıf ziyaretlerinin tamamı ziyaret edilememiş ve sayısal olarak bu hedefe tam olarak ulaşamamıştır.

**Stratejik Hedef 1.3** Konyaaltı Rehberlik ve Araştırma Merkezi sorumluluk alanında yer alan psikolojik danışman/ rehber öğretmeni olmayan okullara yönelik müşavirlik hizmeti vermek ve rehberlik çalışmaları yapmak

- Müşavirlik hizmeti verilen okul sayısı
- Rehberlik hizmetleri

**Stratejik Hedef 1.4** Konyaaltı Rehberlik ve Araştırma Merkezi tarafından eğitsel değerlendirme ve tanılamasını yapmak, eğitim tedbirini ve destek eğitim kararını almak.

2019-2023 Yılları Stratejik Plan kapsamında stratejik amaç ve hedeflere ulaşmak için yapılan çalışmaların bazıları aşağıdaki tablolarda özetlenmiştir:

Özel Eğitim Hizmetleri Kapsamında Yapılan İncelemeler	2019	2020	2021	2022	2023
Normal eğitime devam kararı alınan öğrenci sayısı	65	41	67	157	145
Kaynaştırma kararı alınan öğrenci sayısı	628	318	519	947	985
Özel sınıf hafif zihinsel	140	65	115	141	156
Özel sınıf hafif-otizm	70	26	39	97	94
Özel sınıf orta-ağır zihinsel	60	28	39	61	63
Özel sınıf orta-ağır otizm					
Erken çocukluk (0-6 yaş)	19	14	21	26	18
Evde eğitim tedbiri alınan öğrenci sayısı	33	24	44	41	45
Özel Eğitim Meslek Okulu	95	27	12	65	72
BİLSEM Kaynaştırma	27	10	16	38	11

**Stratejik Hedef 1.5** Kurumumuza okullar tarafından yönlendirilen veya kendi istekleri ile başvuran danışanlara psikolojik danışmanlık ve rehberlik hizmetleri sunmak.

### Rehberlik ve Psikolojik Danışma Hizmeti Kapsamında Yapılan Bireysel Görüşmeler (2019-2023)

Ruh sağlığı danışmanlık hizmeti ve rehberlik hizmetleri	147
Ebeveynlere yönelik rehberlik ve danışmanlık hizmetleri	124
Danışmanlık tedbiri kapsamında psikolojik danışma hizmeti	24
Kariyer ve tercih danışmanlığı	344

**Stratejik Hedef 1.6** Merkezimiz çalışma alanında yer alan tüm resmi ve özel kurum ve okullarda özel yetenekli öğrencilerin tespit edilerek BİLSEM ve destek eğitim odalarından faydalandırılması. Her yıl BİLSEM yönetmeliği kapsamında kurumumuza düşen görev ve sorumluluklar yerine getirilmektedir:

- BİLSEM öğrenci grup taraması testleri uygulanmıştır.
- BİLSEM öğrenci bireysel değerlendirmeler gerçekleştirilmiştir.

**Stratejik Hedef 1.7** Rehberlik ve psikolojik danışma servislerinde kullanılmak üzere dijital platformlarda içerik hazırlamak ve yayınlamak

Psikolojik Danışma, Rehberlik ve Özel Eğitim Hizmetlerine İlişkin Hazırlanan Yayınlar	
1.	“Covid-19 Salgını Döneminde Okula Uyum”
2	“Çocuklara Covid-19 Virüsünü Nasıl Anlatalım?”
3	“Özel Çocuklarımızla Aile Oyunları”
4	“Uyku ve Önemi”
5	“Pandemi Günlerinde Kaygılı Aileler”
6	“Aile İçi Şiddetle Başetme
7	“Korona Virüs Travmasına Karşı Doğanın İyileştirici Gücü”
8	“Sınav Kaygısı İle Başetme”
9	“Etkili Çalışma Yöntemleri”
10	“Öfkeyi Anlamak”

**Stratejik Hedef 1.8** Gelişimsel, önleyici ve iyileştirici psiko-sosyal destek çalışmaları kapsamında eğitim çalışmaları yapmak.

## Stratejik Amaç 2

Rehberlik ve Psikolojik Danışma hizmetleri ve Özel Eğitim Hizmetleri kapsamında gerçekleştirilen çalışmaların hizmet kalitesini arttırmak.

**Stratejik Hedef 2.1** Mesleki Bilgi ve Beceriyi Arttırmak amacıyla kurumumuzda görev yapan psikolojik danışman/rehber öğretmen ve özel eğitim öğretmenleri ile sorumluluk bölgemizde görev yapan psikolojik danışman/rehber öğretmen ve özel eğitim öğretmenlerine yönelik il milli eğitim müdürlüğü ve üniversitelerle işbirliği içinde eğitim etkinlikleri düzenlenmek.

**Bu kapsamda gerçekleştirilen bazı çalışmalar aşağıdadır:**

Yapılan Çalışmalar	Sayısal veriler
“Dünyada Gelişen Yeni Okul ve Öğretmen Anlayışı” Prof. Dr. Ömer ÖZYIMAZ	99
Psikososyal Destek Hizmetleri Kapsamında Psikoeğitim Programı “Salgın Hastalık (Covid-19) Normalleşme Çalışması” Konyaaltı PDR	96
“Okullarda Bilişsel ve Davranışçı Terapi Uygulamaları” Prof. Dr. Ebru ŞALCIOĞLU	450
“Kendini Affetme” Doç. Dr. Aslı BUGAY	450
“Düşünme Becerileri ve Yaratıcılığın Öğretimde Kullanılması Atölye Çalışması” Dr. Öğrt. Üyesi Süleyman KAHRAMAN	650
“Zor Duyguları Yönetme” Prof. Dr. Ebru ŞALCIOĞLU	587
“Çocuk Ebeveyn Psikolojisi” Doç. Dr. Neslim GÜVENDEĞER DOKSAT	475
“Çocukların Enerjisini Yönetmek” Dr. Oktay AYDIN	430

**Stratejik Hedef 2. 2.** Konyaaltı Rehberlik ve Araştırma Merkezinde görev yapan özel eğitim öğretmenleri ve rehber öğretmenlerin mesleki gelişimlerini (seminer, hizmetiçi eğitim...) desteklemek.

- Özel eğitim öğretmenlerinin tamamı ortalama üç hizmetiçi eğitim etkinliğine katılmıştır.
- Psikolojik danışman/rehber öğretmenlerin tamamı ortalama dört eğitim etkinliğine katılmıştır.

**Stratejik Hedef 2. 3.** Kurumumuz hizmet bölgesinde yer alan öğrenci, veli ve öğretmenlerimizin rehberlik ve psikolojik danışma ve özel eğitim ile ilgili ihtiyaçlarının, sorunların tespit edilmesi ve etkili çözümlerin üretilmesine katkı sağlayacak bilimsel araştırma ve proje çalışmaları yapılmıştır:



## Araştırma ve Projeler

1	“Çocuklarda ve Ergenlerde Psikolojik Sağlık Programı Geliştirme”
2	“Rehberlik ve Araştırma Merkezinde Çalışan Öğretmenlerin Özel Gereksinimli Öğrencileri Eğitim Ortamına Yönlendirme Süreçlerine İlişkin Görüşlerinin Belirlenmesi”
3	“Okul Öncesi Öğretmenlerin Görüşlerine Göre Çocuklarda İlkokula Hazırbulunuşluk ve Kayıt Erteleme”
4	“Engelli Bireye Sahip Anne Babaların Okullardaki Kaynaştırma Bütünleştirme Uygulamalarıyla İlgili Görüşleri Ve Beklentileri”
5	“9. Sınıf Öğrencilerinin Temel Psikolojik İhtiyaçları”
6	“Ortaokul 7. Sınıf Öğrencilerinin Sosyal Medya Kullanım Amaçlarının Belirlenmesi”
7	“Konyaaltı İlçesi Kreşlerde Özel Eğitim Gereksinimli Öğrencilerin Belirlenmesi”

**Stratejik Hedef 2. 4:** Kurumumuz hizmet bölgesinde görev yapan yöneticilere, psikolojik danışmanlar/rehber öğretmenlere, özel eğitim öğretmenlerine ve diğer paydaşlara düzenli olarak müşavirlik hizmeti sunulmuştur.

**Stratejik Hedef 2. 5:** Hizmet bölgemizdeki tüm paydaşlara yönelik psikososyal destek hizmetleri verilmiştir. Bu kapsamda yapılan bazı çalışmalar:

- Yıllık risk haritaları oluşturulmuştur.
- Krize müdahale ve psikososyal müdahale çalışmaları gerçekleştirilmiştir.
- Psikolojik danışman/rehber öğretmenlere yönelik “Psikososyal Koruma, Önleme Krize Müdahale Seminerleri” düzenlenmiştir.
- Salgın Hastalık (Covid-19) Normalleşme Çalışması Öğretmene, velilere ve öğrencilere yönelik eğitim etkinlikleri düzenlenmiştir.
- Bağımlılıkla mücadele kapsamında öğretmenlere, velilere ve yardımcı personele (memur, hizmetli, kantin çalışanları, servis şoförleri...) seminer verilmiştir.
- Konyaaltı ilçesi rehber öğretmenleri olmayan okulların öğrencilerine TBMM eğitimleri verildi.
- Kadına Şiddeti Önleme” konulu öğretmen ve velili eğitimi düzenlenmiştir.
- Şubat 2023 tarihinde gerçekleşen deprem nedeniyle okulda öğretmenlere, depremden etkilenen veli ve çocuklara bireysel ve grupta psikososyal destek hizmeti verilmiştir.

**Stratejik Amaç 3:** Kurumdaki; hizmet, kalite ve verimliliğini artırmak için beşeri, fiziki ve mali alt yapı eksikliklerini gidererek, insan kaynakları yönetimi sistemini etkin ve verimli hale getirmek.

**Stratejik Hedef 3. 1.** Kurum personelinin iş verimliliklerini ve doyumlarını arttırmak, paydaşların aldıkları hizmet ortamını iyileştirmek.

Stratejik Plan dönemi sonuna kadar mali imkânlar ölçüsünde kurumumuzun alt yapı ve donatım ihtiyacı iyileştirilmeye çalışılmıştır.

**SONUÇ:** Sonuç olarak kurumumuz 2019-2023 yılları hazırlanmış olan stratejik planda yer alan hedeflere büyük oranda ulaşılmıştır. Hizmet bölgemizin dağınık olması ve ulaşım ile ilgili sorunlar nedeniyle tüm okul rehberlik servislerinin ziyareti gerçekleştirilememiştir. Ayrıca mali olanaklar ve merkezimizin fiziki kapasitesindeki sınırlılıklar nedeniyle belirlenen hedeflere kısmen ulaşılmıştır. Kurumumuzda çalışan yardımcı personel istihdamı ile ilgili yaşanan sorunlar nedeniyle temizlik ve hijyen ortamının sağlanması ile ilgili hedefler kısmen gerçekleştirilebilmiştir.

## ÜST POLİTİKA BELGELERİ ANALİZİ

Müdürlüğümüze görev ve sorumluluk yükleyen hükümlerin tespit edilmesi için üst politika belgeleri incelenmiştir. Kurumumuzun 2024-2028 Stratejik Planı'nın stratejik amaç, hedef, performans göstergeleri ve stratejileri oluşturulurken bu belgelerden yararlanılmıştır.

### KANUN

- 5378 Sayılı Engelliler ve Bazı Kanun ve Kanun Hükmünde Kararnamelerde Değişiklik Yapılması Hakkında Kanun
- 5378 Sayılı Engelliler ve Bazı Kanun ve Kanun Hükmünde Kararnamelerde Değişiklik Yapılması Hakkında Kanun
- Çocuk Koruma Kanunu Kanun Numarası : 5395, Kanun Kabul Tarihi : 03/07/2005,Resmi Gazete Tarihi : 15/07/2005,Resmi Gazete Sayısı : 25876

### KANUN HÜKMÜNDE KARARNAME

- 573 Sayılı Özel Eğitim Hakkında Kanun Hükmünde Kararname

### YÖNETMELİK

- Özel Eğitim Hizmetleri Yönetmeliği
- Rehberlik ve Psikolojik Danışma Hizmetleri Yönetmeliği (YENİ)

### YÖNERGE

- Psikososyal Koruma, Önleme ve Krize Müdahale Hizmetleri Yönergesi
- Milli Eğitim Bakanlığı Bilim ve Sanat Merkezleri Yönergesi
- Rehberlik ve Psikolojik Danışma Hizmetleri Etik Yönergesi

### GENELGE

- Rehberlik Hizmetleri Genelgesi (15.02. 2018 tarihli ve 2018/6 sayılı)
- Araştırma, Yarışma ve Sosyal Etkinlik İzinleri Konulu Genelge
- Eğitim Ortamlarında Şiddetin Önlenmesi ve Azaltılması Başlıklı Genelge
- Uyuşturucu Kullanımı ve Bağımlılıkla Mücadele Konulu Genelge
- Özel Eğitim Okulu/Kurumlarında Kılık ve Kıyafet Genelgesi
- Kaynaştırma/Bütünleştirme Yoluyla Eğitim Uygulamaları Genelgesi
- Psikososyal Müdahale Hizmetleri Genelgesi
- Okullarda Şiddetin Önlenmesi Genelgesi
- Okul Öncesi Dönemde Kaynaştırma Eğitimini Yaygınlaştırılması Projesi Genelge
- Destek Eğitim Odası Açılması Genelgesi

## FAALİYET ALANLARI

Konyaaltı Rehberlik ve Araştırma Merkezi Müdürlüğü yasal yetki, görev ve sorumlulukları; başta T.C. Anayasası olmak üzere, 657 sayılı Devlet Memurları Kanunu; 1739 sayılı Milli Eğitim Temel Kanunu ve 3797 sayılı Milli Eğitim Bakanlığının Teşkilat ve Görevleri Hakkında Kanun hükümleri dayanak alınarak hazırlanan Milli Eğitim Bakanlığı Milli Eğitim Müdürlükleri Yönetmeliği esaslarına göre belirlenmektedir.

Anayasanın, Eğitim ve Öğrenim Hakkı ve Ödevi başlıklı 42. Maddesi ve 3797 sayılı Milli Eğitim Bakanlığı Teşkilat ve Görevleri hakkında Kanun'da bakanlık teşkilatı, Atatürk ilke ve inkılaplarına, anayasada ifadesini bulan Atatürk milliyetçiliğine bağlı, Türk milletinin milli, ahlaki, manevi, tarihi ve kültürel değerlerini benimseyen, koruyan ve geliştiren, ailesini, vatanını, milletini seven ve daima yüceltmeye çalışan, İnsan haklarına ve anayasanın başlangıcındaki temel ilkelere dayanan demokratik, laik ve sosyal bir hukuk devleti olan, Türkiye Cumhuriyeti'ne karşı görev ve sorumluluklarını bilen ve bunları davranış haline getirmiş vatandaşlar olarak yetiştirmek üzere bakanlığa bağlı her kademedeki öğretim kurumlarının öğretmen ve öğrencilerine ait bütün eğitim ve öğretim hizmetlerini planlamak, programlamak, yürütmek, takip ve denetim altında bulundurmakla sorumlu tutulmuştur.

Konyaaltı Rehberlik ve Araştırma Merkezi bu sorumlulukları yerel ölçekte ilgili mevzuat hükümleri gereğince yerine getirmektedir.

## MEVZUAAT ANALİZİ

### REHBERLİK ve PSİKOLOJİK DANIŞMA HİZMETLERİ BÖLÜMÜNÜN GÖREVLERİ

1. Her tür ve kademedeki en az birer rehberlik öğretmeninden oluşturulan komisyon tarafından il danışma komisyonu kararları göz önünde bulundurularak eğitim kurumlarının özellik, kademe ve türlerine göre yıllık çerçeve planı hazırlanır. Ders yılı başlamadan önce eğitim kurumlarına ulaştırılır.
2. Rehberlik ve araştırma merkezinin sorumluluk bölgesinde bulunan rehberlik öğretmenleri ile dönem başlarında ve yılsonunda olmak üzere en az üç defa toplantı düzenlenir. Değerlendirme raporu hazırlanır ve sonuçları izlenir.
3. Eğitim kurumlarından gönderilen yıllık çalışma programı ile çalışma raporları incelenir, değerlendirilir ve sonuçları raporlaştırılarak rehberlik ve araştırma merkezi müdürüne iletilir.
4. Rehberlik hizmetlerinden yararlanmak üzere rehberlik ve araştırma merkezine başvuran ya da yönlendirilen bireylere randevu verilir. Danışan dosyası açılır ve gerekli psikolojik yardım hizmeti verilir.
5. Çalışmalarda kullanılan psikolojik ölçme araçları, danışan dosyaları ve diğer kayıtların güvenliği ve gizliliği sağlanır.
6. Eğitsel, mesleki ve kişisel/sosyal alanlarda grup rehberlik etkinliklerine yönelik programlar hazırlanır.

7. Hizmetin niteliğine ve bireyin ihtiyaçlarına göre psikolojik ölçme araçları, bilimsel standartlara ve etik ilkelere göre uygulanır.
8. Bireye ihtiyacı doğrultusunda rehberlik hizmetleri verilir.
9. Bireysel veya grupla psikolojik danışma hizmeti rehberlik öğretmenleri tarafından verilir.
10. Danışanlar ihtiyaçları doğrultusunda gerektiğinde ilgili kurum ve kuruluşlara yönlendirilir.
11. Öğretmenlere, ailelere ve bireylere bölüm hizmetleri ile ilgili eğitim etkinlikleri düzenlenir.
12. Bölümün hizmetleriyle ilgili bilimsel gelişmeler izlenir, uygulamalardan yararlanır. Gerektiğinde üniversiteler ve ilgili kuruluşlarla iş birliği yapılır.
13. Eğitim kurumlarındaki rehberlik servisleri ziyaret edilerek rehberlik öğretmenlerine ve eğitim kurumu idaresine yönelik rehberlik hizmeti verilir. Rehberlik öğretmeni olmayan okullara yönelik gerekli çalışmalar planlanarak uygulanır.
14. Hizmetlerde kullanılacak psikolojik ölçme araçları ile diğer araç ve tekniklerin tespiti, temini, geliştirilmesi ve rehberlik servislerine dağıtımı için yapılabilecek çalışmalar planlanır ve yürütülür.
15. Bireylere, ailelere, öğretmenlere ve eğitim kurumlarına yönelik rehberlik hizmetlerine ilişkin yayınlar oluşturulur ve eğitim kurumlarına ulaştırılır.
16. Rehberlik öğretmenlerine mesleki gelişimi destekleme kapsamında müşavirlik hizmeti verilir.
17. Eğitim kurumlarında görevli rehberlik öğretmenlerine bilgi ve beceri artırıcı eğitim etkinlikleri düzenlenir. Gerektiğinde ilgili kuruluşlardan uzman desteği alınır.
18. Görevlendirildiği takdirde hakkında danışmanlık tedbir kararı verilen öğrenciye ilgili mevzuat doğrultusunda ihtiyaç duyulan hizmeti sunar.
19. Görevlendirildiği takdirde bölüm personeli tercih dönemlerinde tercih danışmanlığı yapmak üzere görev alır.
20. Rehberlik öğretmeni bulunmayan eğitim kurumlarındaki rehberlik hizmetleri yürütme komisyonu toplantılarına, gerektiğinde rehberlik ve araştırma merkezinde ya da rehberlik ve araştırma merkezinin sorumluluk alanında yer alan eğitim kurumlarında görev yapan bir rehberlik öğretmenin katılımının sağlanması için planlama yapılır.

## ÖZEL EĞİTİM HİZMETLERİ BÖLÜMÜNÜN GÖREVLERİ

1. Özel eğitim ihtiyacı olan bireylerin tanınması amacıyla tarama faaliyetleri planlanır.
2. Eğitsel değerlendirme ve tanılama hizmetlerinden yararlanmak üzere rehberlik ve araştırma merkezine başvuran ya da yönlendirilen bireylere; randevu verilir, dosya açılır ve gerekli hizmetler sunulur.
3. Eğitsel değerlendirme ve tanılama hizmetlerinden yararlanmak üzere rehberlik ve araştırma merkezine başvuran bireylere ilişkin düzenlenen rapor ve bilgilerin gizliliği sağlanır.
4. Ailelerin ihtiyaçları doğrultusunda, rehberlik hizmetleri bölümü ile iş birliği yapılarak aile eğitim programları düzenlenir, sonuçları izlenir ve değerlendirilir.
5. Eğitim kurumlarında veli, idareci ve öğretmenlere, özel eğitim hizmetleri konusunda gerekli destek sunulur. Gerektiğinde bu hizmetlerin sunumunda, üniversite ve ilgili kuruluşlarla iş birliği yapılır.
6. Çalışma bölgesindeki eğitim kurumlarında açılmış olan özel eğitim sınıflarında ve destek eğitim odalarında yapılan çalışmalarını izlemek için il ve ilçe özel eğitim hizmetleri kurulu ile gerekli çalışmalar yapılır.
7. Okul öncesi dönemde bulunan özel eğitim ihtiyacı olan öğrencilerin öğretmenlerine ve velilerine yönelik eğitim etkinlikleri düzenlenir.
8. Okul öncesi dönemde bulunan özel eğitim ihtiyacı olan öğrencilerin okula uyum süreci takip edilir.
9. Özel eğitim ihtiyacı olan öğrencilerin gelişimi öğrencinin devam ettiği eğitim kurumunun rehberlik servisi ile iş birliği yapılarak takip edilir.
10. Hizmetlerde kullanılacak psikolojik ölçme araçları ile diğer araç ve tekniklerin tespiti, temini, geliştirilmesi ve rehberlik servislerine dağıtımını için yapılabilecek çalışmalar planlanır ve yürütülür.
11. Özel eğitim ihtiyacı olan bireylere, ailelere, öğretmenlere ve eğitim kurumlarına yönelik özel eğitim hizmetlerine ilişkin yayınlar oluşturulur ve eğitim kurumlarına ulaştırılır.
12. Bölümün hizmetleriyle ilgili bilimsel gelişmeler izlenir, uygulamalardan yararlanır. Gerektiğinde üniversiteler ve ilgili kuruluşlarla iş birliği yapılır.

Bölüm içerisinde Özel Eğitim Değerlendirme Kurulu oluşturulur. Kurul 31/5/2006 tarihli ve 26184 sayılı Resmî Gazete 'de yayımlanan Özel Eğitim Hizmetleri Yönetmeliğinde belirlenen esaslar çerçevesinde görev ve sorumluluklarını yürütür

## PAYDAŞ ANALİZİ

Paydaşlar, kurumun ürün ve hizmetleri ile ilgisi olan, kurum faaliyetlerinden doğrudan veya dolaylı, olumlu ya da olumsuz yönde etkilenen veya kurumu etkileyen kişi, grup veya kurumlardır. İç paydaşlar, kurumdan etkilenen veya kurumu etkileyen kurum içindeki kişi, grup veya ilgili/bağlı kurumlardır. Dış paydaşlar ise kuruluştan etkilenen veya kuruluşu etkileyen kuruluş dışındaki kişi, grup veya kurumlardır.

## PAYDAŞ ANALİZİ

Yerel Yönetimler

Üniversiteler

Antalya valiliği

Antalya İl Milli Eğitim Müdürlüğü

Konyaaltı Kaymakamlığı

Antalya İl Sağlık Müdürlüğü

Konyaaltı İlçe Milli Eğitim Müdürlüğü

Okullar

Halk Eğitim Merkezi

BİLSEM

Öğrenciler

Veliler

Kurum Çalışanları

Sorumluluk Bölgemizde Yer Alan Resmi ve Özel Okullarda Çalışan Öğretmenler ve Diğer personel

Özel Eğitim ve Rehabilitasyon Merkezleri

## PAYDAŞ ANALİZİ

Kurumumuzun temel paydaşları öğrenci, veli ve öğretmen olmakla birlikte eğitimin dışsal etkisi nedeniyle okul çevresinde etkileşim içinde olunan geniş bir paydaş kitlesi bulunmaktadır. Paydaşlarımızın görüşleri anket, toplantı, dilek ve istek kutuları, elektronik ortamda iletilen önerilerde dâhil olmak üzere çeşitli yöntemlerle sürekli olarak alınmaktadır.



Paydaş anketlerine ilişkin ortaya çıkan temel sonuçlara altta yer verilmiştir.

Müdürlüğümüzün güçlü ve zayıf yönlerini objektif olarak ortaya çıkarmak; amaç, faaliyet ve değerlendirme çalışmalarını sağlam bulgulara dayandırmak amacıyla anketlerle veriler toplanmış olup, yüz yüze görüşmelerle kurum yöneticileri, öğretmen ve diğer personellerin görüş ve önerileri alınmıştır. Toplanan veriler analiz edilerek, planın GZFT analizi bölümünde yararlanılmak üzere raporlaştırılmıştır.

### İç Paydaş Anket Sonuçları

İç paydaş anketine kurumun tüm çalışanları katılmıştır. İç paydaş anket sonuçlarına göre merkezimizin güçlü yanları aşağıda belirtilmiştir:

#### Kurumiçi iletişim

- Kurumun temel değerlerini biliyor ve paylaşıyorum % 96
- Yaptığım işte yeterli yetkim vardır % 92
- Kurum içinde üstlerle ve diğer öğretmenlerle iletişim % 81
- Çalıştığım kurum bana kendimi geliştirme imkanı sunar % 58

Özetle anket sonuçlarına göre kurum içi iletişimin, merkezimizin güçlü yönü olarak tespit edilmiştir. Kurum içinde yöneticileriyle öğretmenler arasında diyalog sorunsuz ve saygı çerçevesindedir.

Müdürlüğümüzün geliştirilmeye açık alanlarda öncelik sırası aşağıda belirtilmiştir:

- Kurumun çalışma ortamı % 31
- Fiziki şartları % 19
- Kurum çağın gerektirdiği değişime ve gelişmeleri takip eder % 23

## **Dış Paydaş Anket Sonuçları**

Merkezimiz sorumluluk bölgesinde hizmet veren psikolojik danışman/rehber öğretmenler ve özel eğitim öğretmenleri tarafından yanıtlanan anket sonuçlarına göre kurumumuzun güçlü yanları aşağıda belirtilmiştir:

- Dış paydaşlarla iletişim ve işbirliği % 97
- Mesleki konularda bilgi paylaşımı, müşavirlik hizmeti ve karşılaştıkları sorunları çözüm bulma % 94
- Web sayfası etkindir % 87
- RAM'ın paydaşların eğitim ihtiyacını karşılama % 76

## **Öğrenci Anketi Sonuçları:**

Kurumumuzda aktif öğrenci bulunmaması ve çalışılan öğrencilerin özel eğitim kapsamında olması nedeniyle öğrencilere yönelik anket uygulanamamıştır.

## **Veli Anketi Sonuçları:**

Kurumumuzda aktif öğrenci bulunmaması ve anket sorularının kurumumuza göre düzenlenmemiş olmasından dolayı velilere yönelik anket uygulanamamıştır.

Müdürlüğümüzün karar alma ve iletişim süreçleri mevcut yasa ve yönetmelikler, bakanlığımız özel eğitim ve rehberlik genel müdürlüğünün eğitime ilişkin temel politika ve öncelikleri il ilçe milli eğitim düzeyinde alınan kararlar doğrultusunda işlemektedir.

Üst makam ve kuruluşların yazılı istek ve talimatları, paydaşlarımızın beklentileri, karar alma süreçlerimizi belirlemektedir.

Müdürlüğümüz, paydaşlardan gelen öneri ve dilekleri değerlendirilmekte ve kuruma katma değer yaratacak uygulanabilir öneriler değerlendirilerek gerçekleştirmektedir.



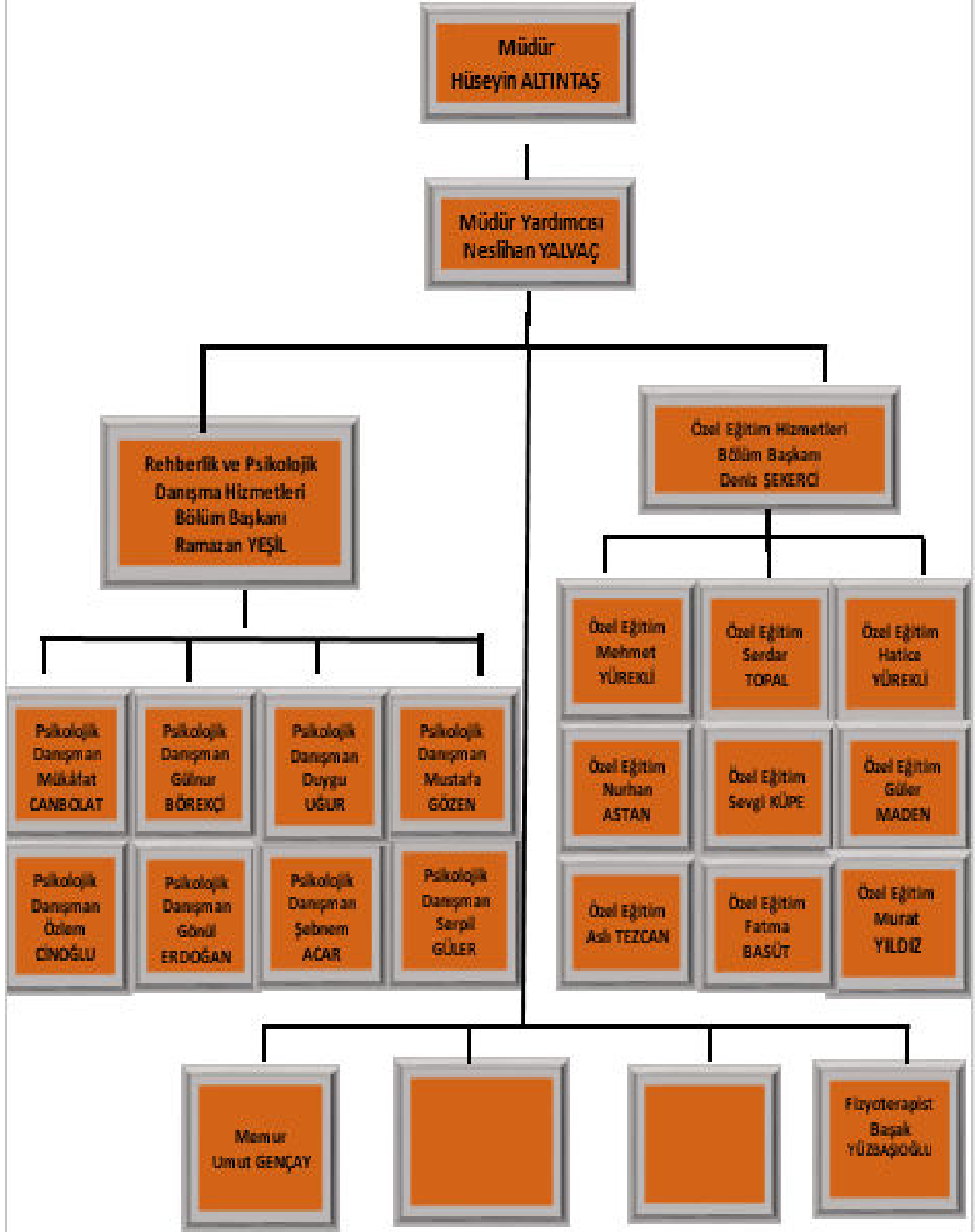
# KURUMİÇİ ANALİZ

## Kurumun Mevcut Durumu: Temel İstatistikler

### KURUM KİMLİK BİLGİSİ

<b>İli:</b>	Antalya	<b>İlçesi:</b>	Konyaaltı		
<b>Adres:</b>	Liman Mahallesi 35. Sokak No; 9B	<b>Coğrafi Konum (link):</b>	36°51'03.3"N 30°36'40.5"E		
<b>Telefon Numarası:</b>	0 (242) 259 61 58	<b>Faks Numarası:</b>	0 (242) 259 61 58		
<b>e- Posta Adresi:</b>	974543@meb.k12.tr	<b>Web sayfası adresi:</b>	http://karam.meb.k12.tr		
<b>Kurum Kodu:</b>	<b>974543</b>	<b>Öğretim Şekli:</b>	(Tam Gün)		
<b>Kurumun Hizmete Giriş Tarihi:</b>	01.09.2012	<b>Toplam Çalışan Sayısı</b>	23		
<b>Öğrenci Sayısı:</b>	<b>Kız</b>	-	<b>Öğretmen Sayısı</b>	<b>Kadın</b>	14
	<b>Erkek</b>	-		<b>Erkek</b>	6
	<b>Toplam</b>		<b>Toplam</b>	19	
<b>Derslik Başına Düşen Öğrenci Sayısı:</b>	-	<b>Şube Başına Düşen Öğrenci Sayısı:</b>	-		
<b>Öğretmen Başına Düşen Öğrenci Sayısı:</b>	-	<b>Şube Başına 30'dan Fazla Öğrencisi Olan Şube Sayısı:</b>	-		
<b>Öğrenci Başına Düşen Toplam Gider Miktarı</b>	-	<b>Öğretmenlerin Kurumdaki Ortalama Görev Süresi:</b>			

## KONYAALTI RAM ORGANİZASYON ŞEMASI



## İNSAN KAYNAKLARI ANALİZİ

Kurumun temel girdilerine ilişkin bilgiler aşağıdaki tabloda yer almaktadır.

**Çalışan Bilgileri Tablosu 4.**

<b>Unvan</b>	<b>Erkek</b>	<b>Kadın</b>	<b>Toplam</b>
Okul Müdürü ve Müdür Yardımcısı	1	1	2
Özel Eğitim Öğretmeni	4	6	10
Rehber Öğretmen/Psikolojik danışman	2	7	9
Fizyoterapist		1	1
İdari Personel	1	0	1
Yardımcı Personel			
<b>Toplam Çalışan Sayıları</b>	<b>8</b>	<b>14</b>	<b>23</b>

## KURUMUN BİNA VE ALANLARI

Kurumumuzun binası ile açık ve kapalı alanlarına ilişkin temel bilgiler Tablo 5’de yer almaktadır.

**Tablo 5.** Kurum Yerleşkesine İlişkin Bilgiler

Kurum Bölümleri		Özel Alanlar	Var	Yok
Kurum Kat Sayısı	1	Çok Amaçlı Salon	-	X
Oda (Görüşme) Sayısı	8	Çok Amaçlı Saha	-	X
Oda Alanları (m <sup>2</sup> )	200m <sup>2</sup>	Kütüphane	-	X
Kullanılan Oda Sayısı (idari odalar ve test odaları dahil)	12	Fen Laboratuvarı	-	X
Test Odası Sayısı	2	Bilgisayar Laboratuvarı	-	X
İdari Odaların Alanı (m <sup>2</sup> )	30m <sup>2</sup>	İş Atölyesi	-	X
Öğretmenler Odası (m <sup>2</sup> )	-	Beceri Atölyesi	-	X
Okul Oturma Alanı (m <sup>2</sup> )	720m <sup>2</sup>	Pansiyon	-	X
Okul Bahçesi (Açık Alan)(m <sup>2</sup> )	320m <sup>2</sup>			
Okul Kapalı Alan (m <sup>2</sup> )	400m <sup>2</sup>			
Sanatsal, bilimsel ve sportif amaçlı toplam alan (m <sup>2</sup> )	-			
Kantin (m <sup>2</sup> )	-			
Tuvalet Sayısı	3			
<b>Diğer (... ..)</b>				

## HİZMET ALANIMIZDA YER ALAN İLÇELER VE NÜFUSU

İLÇELER	NÜFUS
KONYAALTI	196.448
DÖŞEMEALTI	86.109
KEMER	49.695
KORKUTELİ	59.295
TOPLAM	391.547

## HİZMET ALANIMIZDA YER ALAN OKUL SAYILARI

İLÇELER	OKULLAR					
	ANAOKULU	İLKOKUL	ORTAOKUL	LİSE	ÖZEL OKULLAR	TOPLAM
KONYAALTI	9	15	16	10	47	<b>97</b>
DÖŞEMEALTI	3	18	19	9	18	<b>67</b>
KEMER	4	10	7	6	6	<b>33</b>
KORKUTELİ	1	27	22	7	3	<b>60</b>
TOPLAM	<b>17</b>	<b>70</b>	<b>64</b>	<b>32</b>	<b>74</b>	<b>257</b>

## DONANIM VE TEKNOLOJİK KAYNAKLARIMIZ

Teknolojik kaynaklar başta olmak üzere Kurumumuzda bulunan çalışır durumdaki donanım malzemelerine ilişkin bilgilere Tablo 6'da yer verilmiştir.

**Tablo 6.** Teknolojik Kaynaklar Tablosu

### Teknolojik Kaynaklar Tablosu

<b>Akıllı Tahta Sayısı</b>	0	<b>TV Sayısı</b>	2
<b>Masaüstü Bilgisayar Sayısı</b>	20	<b>Yazıcı Sayısı</b>	23
<b>Taşınabilir Bilgisayar Sayısı</b>	3	<b>Fotokopi Makinası Sayısı</b>	1
<b>Projeksiyon Sayısı</b>	1	<b>İnternet Bağlantı Hızı</b>	8 Mbps

PESTLE analizi, Merkezimizi, günümüzde ve gelecekte etkileyebilecek sosyokültürel, teknolojik, yasal ve çevresel dış faktörleri belirlemek amacıyla oluşturulmuştur.

PESTLE Analizi				
	TESPİTLER	FIRSATLAR	TEHDİTLER	TEDBİRLER
SOSYO-KÜLTÜREL	Kamuyunun özel eğitim, psikolojik danışma ve rehberlik hizmetlerinin niteliğinin artırılmasına ilişkin beklenti ve desteği	Geniş bir paydaş kitlesinin varlığı  Kaliteli özel eğitim, rehberlik ve psikolojik danışmanlık hizmetlerinin önemine ilişkin farkındalığın ve  Bireylerin kendini gerçekleştirme ve kariyerini planlama yolunda rehberlik ve danışmanlık hizmetinin önemli olduğu algısı ve talebin artması	Nüfus hareketleri ve kentleşmede yaşanan hızlı değişim, Doğal afetler nedeniyle, ortaya çıkan olumsuzluklar.  Sosyo-kültürel farklılıkların fazla olması  Medyada eğitim ve öğretime ilişkin yoğunlukla olumsuz haberlerin ön plana çıkarılması	1. Bütün paydaşlara çağın gerektirdiği bilgi, beceri, yeterlilik, tutum ve davranışlarının kazandırılması 2. Önletici, gelişimsel rehberlik ve psikolojik danışmanlık anlayışıyla bireylerin kendini gerçekleştirme ve karşılaştıkları sorunlara etkili çözümler bulma yeterliliklerini artırılması 3. Özel yetenekli bireylerin belirlenmesi sürecine etkin katılım ve müşavirlik hizmetlerinin verilmesi 4. Özel eğitime ihtiyacı olan öğrencilere yönelik hizmetlerin kalitesinin artırılması sağlanacaktır.
TEKNOLOJİK	Dünyada ve ülkemizdeki teknolojik gelişmeler ve teknolojiye yapılan yatırımlar	Güncel teknolojilerin eğitimde ve rehberlik ve psikolojik danışmanlık hizmetlerinde kullanılabilirliğinin artması	İnternet ortamında oluşan bilgi kirliliği, doğru ve güvenilir bilgiyi ayırt etme güçlüğü  Bireylerde oluşan teknoloji bağımlılığı ve güvenli internet kullanımı ile ilgili yaşanan sorunlar, siber zorbalık  Hızlı değişen teknolojik gelişmelere zamanında ayak uydurmada güçlük yaşanması	1. Özel eğitim, rehberlik ve psikolojik danışmanlık hizmetlerinin yürütülmesinde teknolojinin etkin kullanımının artırılması 2. Mesleki bilgi ve becerilerin geliştirilmesi, paydaşlara müşavirlik hizmetlerinin verilmesinde online öğrenme sisteminin etkin kullanımı 3. MEB Özel Eğitim Genel Müdürlüğümüzce hazırlanan dijital içeriklere ve eğitimlere erişim imkanı sayesinde verilen hizmetin standartlara uygunluğu ve koordineli çalışma ortamının sağlanması 4. Güvenli internet kullanımı ile ilgili veli ve öğrenci bilgilendirmelerinin yapılması siber zorbalık hakkında öğrenci ve velilerin bilinçlendirilmesinin sağlanması 5. Çalışanlara teknolojik gelişmelere uyum sağlamalarına yardımcı olacak eğitim etkinliklerinin düzenlenmesi
YASAL	T.C. Eğitim politikalarına uygun mevzuat düzenlemelerinin dinamik yapısı	Üst politika belgelerine uygun hizmet alanımızla ilişkili yönetmelik ve yönergelerin düzenlenmesi		1. Bakanlığımız tarafından eğitim öğretim faaliyetlerini düzenleyen mevzuatların ihtiyaca ve yasalara uygun olarak güncelleme çalışmalarının olması. 2. Güncellenen mevzuatın müdürlüğümüz tarafından takibi yapılarak ivedilikle uygulanması.
ÇEVRESEL	Sürdürülebilir çevre politikalarının uygulanıyor olması, toplumun ve yerel yönetimlerin farkındalığı	İlçemizde sosyo-kültürel, sportif ve sanatsal etkinliklerin çok olması	Sorumluluk bölgemizin geniş bir alana yayılması nedeniyle hizmete erişimle ilgili güçlükler yaşanması  Hızlı kentleşme ve betonlaşma sorunu  Trafik sorunu	1. Sürdürülebilir çevre politikalarını yürütebilmek için yerel yönetimler ve STK'lar ile iş birliği yapılması. 2. Tüm paydaşların trafik güvenliği ile ilgili farkındalık düzeylerinin artırılması 3. Hizmetlerin sunumunun uzaktan erişim ile sağlanması

## GZFT (Güçlü, Zayıf, Fırsat, Tehdit) Analizi

Okulumuzun temel istatistiklerinde verilen okul künyesi, çalışan bilgileri, bina bilgileri, teknolojik kaynak bilgileri ve gelir gider bilgileri ile paydaş anketleri sonucunda ortaya çıkan sorun ve gelişime açık alanlar iç ve dış faktör olarak değerlendirilerek GZFT tablosunda belirtilmiştir. Dolayısıyla olguyu belirten istatistikler ile algıyı ölçen anketlerden çıkan sonuçlar tek bir analizde birleştirilmiştir.

Kurumun güçlü ve zayıf yönleri donanım, malzeme, çalışan, iş yapma becerisi, kurumsal iletişim gibi çok çeşitli alanlarda kendisinden kaynaklı olan güçlülükleri ve zayıflıkları ifade etmektedir ve ayrımda temel olarak okul müdürü/müdürlüğü kapsamından bakılarak iç faktör ve dış faktör ayrımı yapılmıştır.

Güçlü Yönler	
<b>Öğrenciler</b>	Kurum aktif öğrencisi yoktur. Öğrenci anketi uygulanamamıştır.
<b>Çalışanlar</b>	Personelin donanımlı olması Ekip ruhu Yöneticilerin yeterlilik düzeyi Yönetici-öğretmen-öğrenci ve veli iletişimi iş birlikçi faaliyetler
<b>Veliler</b>	Ailelerin bilinç düzeyi Velilerin eğitim- öğretim faaliyetlerini önemsemesi, ailelerin kuruma güven duyması
<b>Donanım</b>	Kurumdaki araç gereç miktarının yeterli olması
<b>Bütçe</b>	Kaynakların doğru yönetilmesi
<b>Yönetim Süreçleri</b>	Liyakat Anlayış
<b>İletişim Süreçleri</b>	İletişim ağları
<b>Bina ve Yerleşke</b>	-



<b>Zayıf Yönler</b>	
Öğrenciler	Kurumumuzun engelli ve psikolojik sorunlar yaşayan bireylere yönelik hizmet veren bir kurum olarak bilinmesi
Veliler	Velilerimizin Özel Eğitim Kurulu Kararlarını objektif değerlendirememeleri
Bina ve Yerleşke	Fiziki yetersizlik (öğretmenler odasının ve bireysel görüşme odasının bulunmaması,..) ilçelerden gelen veli-öğrenciler için ulaşım güçlüğü
Donanım	Performans alımı ve küçük yaş grubu çocukları ile yapılan görüşmeler için materyallerinin eksik olması veya olmaması
Bütçe	Kurum gelirinin sadece genel bütçe olması Giderler için farklı kaynak olmaması
Çalışanlar	-
Yönetim Süreçleri	-
İletişim Süreçleri	Resmi iş ve işlemlerde eğitsel değerlendirme istek formu ve psikolojik hizmetler yönlendirme formu... geç gelmesi

<b>Fırsatlar</b>	
Politik	Rehberlik ve Özel Eğitim hizmetlerinin öneminin artması ile birlikte RAM personelinin hizmetiçi eğitimlerle güçlendirilmesi, İlçemizin çok göç alması nedeniyle “Kapsayıcı Eğitime” önem verilmesi, İhtiyaçlara uygun projelerin yapılması.
Ekonomik	Eğitime ayrılan kaynağın doğru kullanımı
Sosyolojik	Üniversitelerle işbirliği Belediye, kamu kurumları ile işbirliği Toplumun eğitime duyarlı olması. İlin tarihi dokusunun zenginliği.
Teknolojik	Merkezimizce kullanılan modüllerin oldukça işlevsel olması Teknolojik aletleri ve modülleri kolayca kullanabilen personelin Olması.
Mevzuat-Yasal	Özel eğitim ve Rehberlik hizmetleri yönetmeliği.
Ekolojik	Çevre bilincindeki artış

## Tehditler

Politik	Kurumumuz sorumluluk alanında hızlı nüfus artışı ve göçün (özellikle yabancı uyruklu) fazla olması. Eğitim sisteminde sürekli yenilenen mevzuat.
Ekonomik	Mali kaynakların kısıtlı olması.
Sosyolojik	Olumsuz çevre koşullarından kaynaklı rehberlik ihtiyacının yoğun olması. İl bazında risk faktörlerinin çok olması. Kitle iletişim araçlarının olumsuz etkileri. İlin yoğun göç alması ve hızlı nüfus artışı. Aile içi iletişim eksikliği ve sorunlar.
Teknolojik	Teknolojinin ve iletişim araçlarının olumsuz etkileri
Mevzuat-Yasal	-
Ekolojik	Hizmet verdiğimiz ilin ve ilçelerin çok dağınık ve birbirine çok uzak olması

## Gelişim ve Sorun Alanları

Gelişim ve sorun alanları analizi ile GZFT analizi sonucunda ortaya çıkan sonuçların planın geleceğe yönelim bölümü ile ilişkilendirilmesi ve buradan hareketle hedef, gösterge ve eylemlerin belirlenmesi sağlanmaktadır.

Gelişim ve sorun alanları ayrımında eğitim ve öğretim faaliyetlerine ilişkin üç temel tema olan Eğitime Erişim, Eğitimde Kalite ve kurumsal Kapasite kullanılmıştır. Eğitime erişim, öğrencinin eğitim faaliyetine erişmesi ve tamamlamasına ilişkin süreçleri; Eğitimde kalite, öğrencinin akademik başarısı, sosyal ve bilişsel gelişimi ve istihdamı da dâhil olmak üzere eğitim ve öğretim sürecinin hayata hazırlama evresini; Kurumsal kapasite ise kurumsal yapı, kurum kültürü, donanım, bina gibi eğitim ve öğretim sürecine destek mahiyetinde olan kapasiteyi belirtmektedir.

Eğitime Erişim	Eğitimde Kalite	Kurumsal Kapasite
Özel eğitime ihtiyaç duyan bireylerin okullaşma oranı	Özel eğitim ve psikososyal destek gerektiren öğrencilerin akademik başarısı	Kurumumuzun sürekli erişilebilir olması
Öğrencilerin rehberlik ve psikolojik danışma hizmetlerine erişimlerini arttırma	Öğrencilerin psiko-sosyal gelişimlerinin desteklenmesi, kendini gerçekleştirme	Fiziki koşullarının ve donanımının iyileştirilmesi
Özel eğitime ihtiyaç duyan bireylerin ve psikososyal destek gerektiren öğrencilerin okula uyum ve oryantasyonu	Özel eğitim ve psikososyal destek gerektiren öğrencilerin izlenmesi ve desteklenmesi	Hijyen ve sağlıklı eğitim ortamı
RAM'ın sorumluluk bölgesindeki rehberlik ve özel eğitim ile ilgili ihtiyaçların belirlenmesi	Rehberlik ve özel eğitim ile ilgili araştırma ve proje çalışmaları	Rehberlik ve özel eğitim hizmetlerinde kullanılacak materyalin zenginleştirilmesi.
Psikososyal müdahale kapsamında yer alan öğrencilerin üst öğrenim kurumlarına erişimi	Öğrencilere eğitsel ve mesleki rehberlik danışmanlık hizmetleri	İş Güvenliği, Okul Güvenliği
Rehberlik ve özel eğitim personelinin hizmetiçi eğitimlere erişimini ve katılımını arttırma	Rehberlik ve psikolojik danışmanlık hizmetlerinin ve özel eğitim hizmetlerinin kalitesinin arttırılması	

## Gelişim ve Sorun Alanlarımız

### 1.TEMA: EĞİTİM VE ÖĞRETİME ERİŞİM

1	Özel eğitime ihtiyaç duyan bireylerin okullaşma oranı
2	Öğrencilerin rehberlik ve psikolojik danışma hizmetlerine erişimlerini artırma
3	Özel eğitime ihtiyaç duyan bireylerin okula uyum, oryantasyon
4	RAM'ın sorumluluk bölgesindeki rehberlik ve özel eğitim ile ilgili ihtiyaçların belirlenmesi.
5	Psikososyal müdahale kapsamında yer alan öğrencilerin üst öğrenim kurumlarına Erişimi.
6	Rehberlik ve özel eğitim personelinin hizmetiçi eğitimlere erişimini ve katılımını artırma.

### 2.TEMA: EĞİTİM VE ÖĞRETİMDE KALİTE

1	Özel eğitim ve psikososyal destek gerektiren öğrencilerin Akademik Başarısı.
2	Öğrencilerin psiko-sosyal gelişimlerinin desteklenmesi, kendini gerçekleştirme.
3	Özel eğitim ve psikososyal destek gerektiren öğrencilerin izlenmesi ve Desteklenmesi.
4	Rehberlik ve özel eğitim ile ilgili araştırma ve proje çalışmaları
5	Öğrencilere eğitsel ve mesleki rehberlik ve danışmanlık hizmetleri
6	Rehberlik ve psikolojik danışmanlık hizmetlerinin ve özel eğitim hizmetlerinin kalitesinin artırılması.

### 3.TEMA: KURUMSAL KAPASİTE

1	Kurumumuzun sürekli erişilebilir olması
2	Fiziki koşullarının ve donanımının iyileştirilmesi
3	Rehberlik ve özel eğitim hizmetlerinde kullanılacak materyalin zenginleştirilmesi
4	Hijyen ve sağlıklı eğitim ortamı
5	İş Güvenliği, okul Güvenliği

# BÖLÜM III

## MİSYON, VİZYON VE TEMEL DEĞERLER

Kurum Müdürlüğümüzün Misyon, vizyon, temel ilke ve değerlerinin oluşturulması kapsamında öğretmenlerimiz, öğrencilerimiz, velilerimiz, çalışanlarımız ve diğer paydaşlarımızdan alınan görüşler, sonucunda stratejik plan hazırlama ekibi tarafından oluşturulan Misyon, Vizyon, Temel Değerler; Kurumumuz üst kurulana sunulmuş ve üst kurul tarafından onaylanmıştır.

### MİSYON

Hizmetlerimizin kalitesi çalışanlarımızın kalitesi ile başlar anlayışını benimsemiş, yeniliklere açık paylaşımcı ve güler yüzlü kadrosuyla, sürekli değişen günümüz dünyasında eğitimin ayrılmaz bir parçası olan Rehberlik ve Psikolojik Danışma Hizmetleri ile Özel Eğitim Hizmetlerini etkin hale getirip, kendisi ile barışık, Hayat Boyu Öğrenen verimli insan profilini yakalamak ve bu etkinliklerden hizmet alanımızda olan insan kaynaklarının yararlanmasını sağlamaktır.

### VİZYON

“Eğitimde feda edilecek fert yoktur.” Düşüncesinden hareketle, öğrencilerin temel farklılıklarına göre eğitim alabilecekleri ortamlara yerleştirmek için çalışan, ilçemizdeki tüm okul ve kurumlarda Rehberlik ve Psikolojik Danışma hizmetlerinin en üst düzeyde sunulduğu önder bir merkez olmak.

### TEMEL DEĞERLERİMİZ

- 1) Bireye ve bireysel farklılıklara saygı,
- 2) Eşitlik
- 3) Bilimsellik,
- 4) Gizlilik
- 5) Mesleki ve etik değerlere uyulması,
- 6) İlgili tarafların işbirliği ve eşgüdümü,

## AMAÇ, HEDEF, GÖSTERGE VE STRATEJİLER

<b>Amaç 1</b>	Bireysel farklılıkları dikkate alan rehberlik ve psikolojik danışma ve özel eğitim anlayışıyla öğrencilerin, eğitim ve yaşam süreçlerindeki potansiyellerini en üst düzeye çıkaracak ve özel gereksinimli bireylerin toplumla bütünleşmelerini sağlayacak bilgi ve beceriler ile ilgi ve yetenekleri doğrultusunda gelişimlerini desteklemek.					
<b>Hedef 1.1</b>	Öğrencilerin duygusal, sosyal ve akademik gelişimlerini destekleyecek rehberlik ve psikolojik danışma hizmetlerine erişimi arttırılacaktır.					
<b>Performans Göstergeleri</b>	<b>MEVCUT DURUM</b>	<b>2024</b>	<b>2025</b>	<b>2026</b>	<b>2027</b>	<b>2028</b>
PG-1.1.1 Okullarda uygulanacak rehberlik ve psikolojik danışmanlık hizmetlerinin planlanması ve koordineli bir şekilde yürütülmesi amacı ile yapılan toplantı sayısı	2	2	2	3	3	3
PG 1.1.2 Rehberlik ve psikolojik danışmanlık alanında öğrencilere yönelik verilen eğitim sayısı	6	8	10	12	14	16
PG 1.1.3 Rehberlik ve psikolojik danışmanlık alanında velilere yönelik verilen eğitim sayısı	4	6	8	9	10	11
PG 1.1.4 Kurumumuzda psikolojik danışmanlık hizmeti kapsamında bireysel görüşme yapılan danışan sayısı	36	45	50	55	60	65
PG 1.1.5 Kurumumuzda psikolojik danışmanlık hizmeti verilen veli sayısı	7	12	17	20	25	30
PG 1.1.6 KurumumuzdaLGS tercihlerinde destek verilen öğrenci sayısı	85	126	150	170	180	185
PG 1.1.7 Kurumumuzda kariyer danışmanlığı yapılan ve üniversite tercihlerinde destek verilen öğrenci sayısı	13	15	20	25	30	35
<b>Sorumlu Birim</b>	Konyaaltı RAM, Psikolojik Danışma ve Rehberlik Birimi					
<b>İş Birliği Yapılacak Birim(ler)</b>	Kaymakamlık, İlçe MEM, Okullar, İl sağlık Müdürlüğü					
<b>Stratejiler</b>	S-4.1.1 Rehberlik ve psikolojik danışmanlık hizmetleri alanında ihtiyaçlar doğrultusunda belirlenen konularda (bağımlılıkla mücadele, şiddeti önleme, ...) ilgili paydaşlara paydaşlara (öğretmenler, okul yöneticileri, aileler...) çevrim içi veya yüz yüze eğitimler verilecektir, bireysel görüşmeler, materyal ....					
<b>Riskler</b>	<ul style="list-style-type: none"> <li>• Sunulacak eğitimler için paydaşların talebinin düşük olması</li> <li>• Merkezimiz sorumluluk bölgesinin geniş bir Alana yayılması nedeniyle ulaşım ile ilgili yaşanan güçlükler</li> <li>• Bölgemizde yabancı uyruklu öğrencilerin çok olması nedeniyle yaşanan dil ve uyum ile ilgili güçlükler</li> </ul>					
<b>Tespitler</b>	Paydaşların rehberlik ve psikolojik danışmanlık hizmet alanları ile ilgili yeterli düzeyde bilgi sahibi olmaması					
<b>İhtiyaçlar</b>	<ul style="list-style-type: none"> <li>• Öğretmenler, okul yöneticileri ve diğer personel ile ailelerin rehberlik ve psikolojik danışmanlık hizmet alanları ile ilgili bilgi, beceri, tutum ve farkındalıklarının geliştirilmesi</li> </ul>					

<b>Amaç 1</b>	Bireysel farklılıkları dikkate alan rehberlik ve psikolojik danışma ve özel eğitim anlayışıyla öğrencilerin, eğitim ve yaşam süreçlerindeki potansiyellerini en üst düzeye çıkaracak ve özel gereksinimli bireylerin toplumla bütünleşmelerini sağlayacak bilgi ve beceriler ile ilgi ve yetenekleri doğrultusunda gelişimlerini desteklemek.					
<b>Hedef 1.2</b>	Özel eğitim gerektiren öğrencilerin uygun eğitime (Kaynaştırma, özel donanımlı okullar, kurumlar, özel sınıflar, evde eğitim ...) nerişimleri artırılarak, kendi ilgi ve yetenekleri doğrultusunda sosyal ve akademik gelişimleri desteklenecektir.					
<b>Performans Göstergeleri</b>	<b>MEVCUT DURUM</b>	<b>2024</b>	<b>2025</b>	<b>2026</b>	<b>2027</b>	<b>2028</b>
PG-1.2.1 Kaynaştırma/bütünleştirme uygulamaları yoluyla eğitim alan öğrencilerin örgün eğitimdeki toplam özel eğitim ihtiyacı olan öğrencilere oranı (%)	%3	%4	%5	%5	%5	%5
PG 1.2.2 Kurumumuzda eğitsel değerlendirmesi yapılan birey sayısı	2032	2050	2095	2140	2190	2250
PG 1.2.3 Bireysel veya grup destek eğitim kararı verilen öğrenci sayısı	1509	1560	1595	1650	1750	1850
PG 1.2.4."Evde Eğitim" kapsamında gerçekleştirilen "ev ziyaretleri" sayısı	18	20	22	24	26	27
PG 1.2.5.Özel eğitime ihtiyacı olan bireylerin ailelerine verilen bireysel danışmanlık hizmeti	2032	2050	2095	2140	2190	2250
PG 1.2.6 Özel eğitim alanında eğitim verilen yönetici ve öğretmen sayısı	200	220	230	280	320	380
PG 1.2.7 Özel eğitim alanında eğitim verilen veli sayısı	150	200	50	300	350	400
<b>Sorumlu Birim</b>	Konyaaltı RAM, Özel Eğitim Bilimi, PDR Birimi					
<b>İş Birliği Yapılacak Birim(ler)</b>	Kaymakamlık, İlçe MEM, Üniversiteler, İl Sağlık Müdürlüğü, Okullar, Özel Eğitim ve Rehabilitasyon Merkezleri					
<b>Stratejiler</b>	<ul style="list-style-type: none"> <li>Kaynaştırma/bütünleştirme yoluyla eğitimlerini sürdüren öğrencilere yönelik bilgi, beceri, tutum ve farkındalık kazandırmak için ilgili paydaşlara (öğretmenler, okul yöneticileri, aileler...) çevrim içi veya yüz yüze eğitimler verilecektir.</li> <li>Öğretmenlere ve velilere özel eğitim alanında seminerler yüz yüze ve çevrim içi olarak sunulacaktır.</li> </ul>					
<b>Riskler</b>	<ul style="list-style-type: none"> <li>Sunulacak eğitimler için paydaşların talebinin istenen düzeyde olmaması</li> <li>İlgili paydaşlara sunulacak eğitimler için uzman personel sayısının ihtiyacı karşılamaması</li> <li>Özel eğitim gereksinimi olan çocukların ailelerin alınan eğitim tedbiri kararı ile ilgili gerçekçi olmayan beklentileri</li> </ul>					
<b>Tespitler</b>	<ul style="list-style-type: none"> <li>Kaynaştırma/bütünleştirme uygulamaları yoluyla eğitim hakkında ilgili paydaşların yeterli düzeyde bilgi sahibi olmaması</li> <li>Özel eğitim ihtiyacı olan öğrencilerin özellikleri ve eğitim süreçleri hakkında ilgili paydaşların yeterli düzeyde bilgi sahibi olmaması</li> </ul>					
<b>İhtiyaçlar</b>	<ul style="list-style-type: none"> <li>İlgili paydaşların kaynaştırma/bütünleştirme uygulamaları yoluyla eğitim hakkında bilgi ve farkındalık düzeylerinin artırılması</li> <li>Öğretmenler, okul yöneticileri ve diğer personel ile ailelerin özel eğitim ihtiyacı olan öğrencilere yönelik bilgi, beceri, tutum ve farkındalıklarının geliştirilmesi</li> </ul>					



<b>Amaç 1</b>	Bireysel farklılıkları dikkate alan rehberlik ve psikolojik danışma ve özel eğitim anlayışıyla öğrencilerin, eğitim ve yaşam süreçlerindeki potansiyellerini en üst düzeye çıkaracak ve özel gereksinimli bireylerin toplumla bütünleşmelerini sağlayacak bilgi ve beceriler ile ilgi ve yetenekleri doğrultusunda gelişimlerini desteklemek.					
<b>Hedef 1.3</b>	Merkezimizin paydaşlar tarafından tanınırlığı artırılacaktır.					
<b>Performans Göstergeleri</b>	<b>MEVCUT DURUM</b>	<b>2024</b>	<b>2025</b>	<b>2026</b>	<b>2027</b>	<b>2028</b>
PG-1.3.1 RAM ın yaptığı hizmetlerle ilgili yerel veya ulusal basındaki haber sayısı	0	1	1	2	3	4
PG .1.3.2 Sosyal medyada (WEB sayfası, Instagram...) platformlarında paylaşılan, içerik ve etkinliklerin sayısı	10	15	20	25	30	35
PG 1.3.3 Paydaşlara (Üniversite PDR öğrencileri, özel eğitim öğretmenliği öğrencileri, sivil toplum kuruluşları...) tanıtıcı bilgilendirme toplantı, etkinliklerin sayısı	2	3	4	5	6	7
PG 1.3.4 Kurumu ve hizmetlerle ilgili afiş, broşür... sayısı	50	60	70	80	90	100
<b>Sorumlu Birim</b>	Konyaaltı RAM, PDR ve Özel Eğitim Birimi					
<b>İş Birliği Yapılacak Birim(ler)</b>	Kaymakamlık, İlçe MEM, Üniversiteler, Okullar, Basın, Sivil Toplum Kuruluşları					
<b>Stratejiler</b>	Paydaşlara yönelik bilgilendirme toplantıları, kurumu tanıtıcı etkinlikler düzenlenecek, sosyal medyada hizmetlerimiz ile ilgili içerikler hazırlanıp paylaşılacak, afiş-broşür hazırlanacak, basınla ve diğer sivil toplu kuruluşları ile iletişim ve işbirliği geliştirilecektir.					
<b>Riskler</b>	<ul style="list-style-type: none"> <li>• Yerel basın veya diğer paydaşların hazırlanan içerik ve etkinliklere yeterli ilgiyi göstermemesi</li> <li>• Hazırlanacak içerik ve etkinlikler için uzman personel sayısının ihtiyacı karşılamaması</li> </ul>					
<b>Tespitler</b>	<ul style="list-style-type: none"> <li>• Kurumumuzun hizmetlerinden paydaşların yeterli düzeyde bilgi sahibi olmaması</li> <li>• Kurumumuzun paydaşların birçoğu tarafından sadece özel gereksinimli çocukları inceleyerek rapor veren bir kurum olarak görmeleri</li> </ul>					
<b>İhtiyaçlar</b>	<ul style="list-style-type: none"> <li>• İlgili paydaşların kurumumuz ve hizmetleri hakkında bilgi ve farkındalık düzeylerinin artırılması</li> </ul>					

<b>Amaç 1</b>	Bireysel farklılıkları dikkate alan rehberlik ve psikolojik danışma ve özel eğitim anlayışıyla öğrencilerin, eğitim ve yaşam süreçlerindeki potansiyellerini en üst düzeye çıkaracak ve özel gereksinimli bireylerin toplumla bütünleşmelerini sağlayacak bilgi ve beceriler ile ilgi ve yetenekleri doğrultusunda gelişimlerini desteklemek.					
<b>Hedef 1.4</b>	Konyaaltı rehberlik ve araştırma merkezi çalışma alanında yer alan tüm resmi ve özel kurum ve okullarda özel yetenekli bireylerin tespit edilerek, ilgi ve yetenekleri doğrultusunda, BİLSEM ve destek eğitim odalarından eğitim almaları sağlanacaktır.					
<b>Performans Göstergeleri</b>	<b>MEVCUT DURUM</b>	<b>2024</b>	<b>2025</b>	<b>2026</b>	<b>2027</b>	<b>2028</b>
<b>PG-4.1.1</b> Merkezimiz sorumluluk bölgesinde ulaşılan ve tespit edilen üstün yetenekli öğrencilerin sayısı	354	450	500	550	600	650
<b>PG 4.1.2</b> Bölgesinde “Grup taraması” yapılan öğrenci sayısı	2854	3000	3200	3400	3600	3800
<b>PG 4.1.3</b> Bireysel değerlendirme yapılan öğrenci sayısı	269	275	290	300	310	320
<b>PG-4.1.4</b> Üstün yetenekli bireylerin özellikleri ve işlevsel tutum ve davranışlar konusunda veli eğitimi sayısı	0	50	75	100	150	200
<b>PG-4.1.5</b> Üstün yetenekli bireylerin özellikleri ve okullarda zenginleştirilmiş eğitim programları ve uygulamaları konusunda öğretmen eğitim sayısı.	15	50	75	100	150	200
<b>Sorumlu Birim</b>	Konyaaltı RAM, Özel Eğitim Bölümü, PDR Bölümü					
<b>İş Birliği Yapılacak Birim(ler)</b>	Kaymakamlık, İl MEM, İlçe MEM, Üniversiteler, BİLSEM, Okullar					
<b>Stratejiler</b>	<ul style="list-style-type: none"> <li>BİLSEM öğrenci grup taramaları ve bireysel değerlendirmelerde Konyaaltı RAM olarak yönetmeliklerin belirlemiş oldukları görev ve sorumlulukları yerine getirilecektir.</li> <li>Öğretmen ve velilere Üstün Yetenekli Bireylerin Özellikleri ve Yaklaşımlar” konularında eğitim etkinlikleri düzenlenerek farkındalık düzeyleri arttırılacaktır.</li> </ul>					
<b>Riskler</b>	<ul style="list-style-type: none"> <li>BİLSEM seçmelerine öğretmenlerin doğru adayları yönlendirmemeleri (üstün yetenekli değil çalışkan çocukları)</li> <li>Üstün yetenekli bireylerden gerçekçi olmayan beklentiler, hatalı yaklaşımlarla çocukların etiketlenilerek üzerlerinde psikolojik baskı oluşturulması</li> </ul>					
<b>Tespitler</b>	<ul style="list-style-type: none"> <li>Üstün yetenekli bireylerin ilgi ve yeteneklerine uygun eğitim ihtiyacı,</li> <li>Üstün yetenekli bireylerin aday gösterilme sürecinde öğretmen ve velilerin yanlış algıları,</li> <li>Zenginleştirilmiş eğitim programı hazırlama ve uygulama konusunda öğretmenlerin bilgi ve becerilerinin yetersiz olması</li> </ul>					
<b>İhtiyaçlar</b>	<ul style="list-style-type: none"> <li>Öğretmenler, okul yöneticileri ve ailelerin özel üstün yetenekli öğrencilere yönelik bilgi, beceri, tutum ve farkındalıklarının geliştirilmesi</li> </ul>					

<b>Amaç 2</b>	Konyaaltı Rehberlik ve Araştırma Merkezi sorumluluk bölgemizdeki psikolojik danışman/rehber öğretmeni olmayan okulların rehberlik ve psikolojik danışma hizmetlerine erişim düzeyini arttırmak.					
<b>Hedef 2.1</b>	Hizmet bölgemizdeki psikolojik danışman/rehber öğretmeni olmayan okulların rehberlik ve psikolojik danışma hizmetlerinin planlanması ve yürütülmesinde müşavirlik yapılacaktır.					
<b>Performans Göstergeleri</b>	<b>MEVCUT DURUM</b>	<b>2024</b>	<b>2025</b>	<b>2026</b>	<b>2027</b>	<b>2028</b>
<b>PG-2.1.1</b> Merkezimiz sorumluluk bölgesinde yer alan psikolojik danışman/rehber öğretmeni olmayan okulların sayıları	12	12	10	10	10	10
<b>PG 2.1.2</b> Rehberlik hizmetlerinden sorumlu müdür yardımcıları ile rehberlik çalışmalarının planlanması ve yürütülmesi konusunda yapılan bilgilendirme toplantı sayısı	2	2	2	3	3	3
<b>PG-2.1.3</b> Merkezimize öğrenci yönlendirme süreçleri ile ilgili yapılan bilgilendirme çalışmaları sayıları	2	2	3	3	3	3
<b>PG-2.1.3</b> Özel eğitim tedbiri alınan öğrencilere yönelik yapılacak iş ve işlemler konusunda yapılan bilgilendirme toplantıları	2	2	3	3	3	3
<b>Sorumlu Birim</b>	Konyaaltı RAM, Özel Eğitim Bölümü, PDR Bölümü					
<b>İş Birliği Yapılacak Birim(ler)</b>	Kaymakamlık, İlçe MEM, Üniversiteler, Okullar					
<b>Stratejiler</b>	<ul style="list-style-type: none"> <li>Her eğitim-öğretim yılı başında psikolojik danışman/rehber öğretmeni olmayan okullar belirlenerek rehberlikten sorumlu okul yöneticileri ile toplantı yaparak okullarında Rehberlik Hizmetleri Yürütme Komisyonunun Oluşturulması, Yıllık rehberlik hizmetleri planının yapılması konularında yüz yüze bilgilendirme toplantıları düzenlenecektir. Her eğitim kademesi ve okul türü için örnek yıllık çalışma planı hazırlanarak onlarla paylaşılacaktır.</li> <li>İhtiyaç duyulan okullara ziyaret gerçekleştirilerek yerinde danışmanlık hizmeti verilecektir.</li> <li>Çevrimiçi toplantılar, email, WhatsApp grubu oluşturmak suretiyle düzenli olarak rehber öğretmeni olmayan okullara danışmanlık hizmeti verilecektir.</li> </ul>					
<b>Riskler</b>	<ul style="list-style-type: none"> <li>Rehberlik hizmetlerinden sorumlu müdür yardımcılarının rehberlik hizmetleri ile ilgili çalışmaların önemini yeterince benimsememiş olmaları</li> </ul>					
<b>Tespitler</b>	<ul style="list-style-type: none"> <li>Psikolojik danışman/rehber öğretmeni olmayan okullarda öğrencilere yönelik psiko-soyal çalışmalar, rehberlik hizmetleri verimli bir şekilde yürütülememektedir.</li> </ul>					
<b>İhtiyaçlar</b>	<ul style="list-style-type: none"> <li>Rehber öğretmeni olmayan okulların rehberlik ve psikolojik danışma hizmetleri ve özel eğitim hizmetleri konularında düzenli olarak müşavirlik hizmetlerine gereksinim duymaktadır.</li> </ul>					

<b>Amaç 2</b>	Konyaaltı Rehberlik ve Araştırma Merkezi sorumluluk bölgemizdeki psikolojik danışman/rehber öğretmeni olmayan okulların rehberlik ve psikolojik danışma hizmetlerine erişim düzeyini arttırmak.					
<b>Hedef 2.2</b>	Psikolojik danışman/rehber öğretmeni olmayan okullarda bakanlığımız genel hedefi ve ilimiz yerel hedefini gerçekleştirmek için öğrenci, öğretmen ve velilerine rehberlik ve psikolojik danışmanlık hizmetlerini verilecektir.					
<b>Performans Göstergeleri</b>	<b>MEVCU T DURUM</b>	<b>2024</b>	<b>2025</b>	<b>2026</b>	<b>2027</b>	<b>2028</b>
<b>PG-2.2.1</b> Her yıl, Özel Eğitim ve Rehberlik Genel Müdürlüğümüz tarafından belirlenen Genel Hedef’ ve anket sonuçlarına göre belirlenen “Yerel Hedef”le ilgili etkinliklere katılan öğrenci sayıları	4062	4904	5200	5500	5700	6000
<b>PG 2.2.2</b> Genel hedef ve yerel hedef kapsamında eğitim etkinliklerinde katılan öğretmen sayısı	57	134	150	160	170	200
<b>PG 4.1.3</b> Genel hedef ve yerel hedef kapsamında eğitim etkinliklerinde katılan veli sayısı	200	350	450	550	700	900
<b>Sorumlu Birim</b>	Konyaaltı RAM, İlçe MEM, PDR Bölümü					
<b>İş Birliği Yapılacak Birim(ler)</b>	Kaymakamlık, İl MEM, İlçe MEM, Üniversiteler, Okullar					
<b>Stratejiler</b>	<ul style="list-style-type: none"> <li>• Rehber öğretmeni olmayan okulların yönetimleri ile görüşülerek öğrenci, öğretmen ve veli eğitimleri organize edilerek belirlenen tarihlerde uygulanacaktır.</li> </ul>					
<b>Riskler</b>	<ul style="list-style-type: none"> <li>• Merkezimiz sorumluluk bölgesinde yer alan okulların dağınık yerleşim bölgelerinde ve uzakta olmaları, sayılarının çok olması nedeniyle tüm okullara ulaşacak personel sayısının yetersiz olması.</li> </ul>					
<b>Tespitler</b>	<ul style="list-style-type: none"> <li>• Rehberlik ve psikolojik danışmanlık hizmetlerine erişimde fırsat eşitliğinin olmaması</li> </ul>					
<b>İhtiyaçlar</b>	<ul style="list-style-type: none"> <li>• Belirlenen genel hedef ve yerel hedefler, öğrencilerin, öğretmenlerin ve velilerin güncel ihtiyaçları doğrultusunda belirlenmiş olup öğrencilerin psiko-sosyal gelişimleri açısından kritik öneme sahiptir.</li> </ul>					

<b>Amaç 2</b>	Konyaaltı Rehberlik ve Araştırma Merkezi sorumluluk bölgemizdeki psikolojik danışman/rehber öğretmeni olmayan okulların rehberlik ve psikolojik danışma hizmetlerine erişim düzeyini arttırmak.					
<b>Hedef 2.3</b>	Ortaöğretime geçiş sınavı (LGS) ve üniversiteye giriş sınavları ile ilgili rehber öğretmeni olmayan okullarda bilgilendirme çalışmaları yapılacak, öğrencilerin tercih danışmanlığı hizmetlerinden yararlanabilmeleri için gerekli organizasyonlar yapılacaktır.					
<b>Performans Göstergeleri</b>	<b>MEVCUT DURUM</b>	<b>2024</b>	<b>2025</b>	<b>2026</b>	<b>2027</b>	<b>2028</b>
<b>PG-2.3.1</b> Psikolojik danışman/rehber öğretmeni olmayan okullarda LGS tercih danışmanlığı verilen öğrenci sayısı	75	120	130	150	200	250
<b>PG 4.3.2</b> LGS sınavı hazırlık süreci, sınavlarda dikkat edilecek hususlar konusunda geliştirilen ve paylaşılan materyal sayısı	3	5	7	8	9	10
<b>PG 4.3.3</b> Psikolojik danışman/rehber öğretmeni olmayan ortaöğretim kurumlarında eğitim gören öğrencilere yönelik “Kariyer Planlama konusunda verilen eğitim sayısı	2	6	8	10	12	14
<b>PG-4.3.4</b> Psikolojik danışman/rehber öğretmeni olmayan ortaöğretim kurumları öğrencileri için oluşturulmuş üniversite tercih danışmanlığı komisyon sayısı	1	2	2	2	2	2
<b>PG-4.1.5</b> Üniversite tercih danışmanlığı verilen öğrenci sayısı	11	20	25	30	40	45
<b>Sorumlu Birim</b>	Konyaaltı RAM, PDR Bölümü					
<b>İş Birliği Yapılacak Birim(ler)</b>	Kaymakamlık, İl MEM, İlçe MEM, Okullar					
<b>Stratejiler</b>	<ul style="list-style-type: none"> <li>• Kariyer danışmanlığı ve tercih danışmanlığı konularında çevrimiçi veya yüz yüze eğitim etkinliklerinin düzenlenmesi, broşür, sunu hazırlanarak ilgili paydaşlara ulaştırılması, oluşturulan tercih danışmanlık komisyonlarında bireysel görüşmeler yoluyla rehberlik edilecektir.</li> </ul>					
<b>Riskler</b>	<ul style="list-style-type: none"> <li>• Konyaaltı RAM’da tercih danışmanlığı yapıldığını bilen paydaşların sayısının çok az olması nedeniyle talebin az olması</li> </ul>					
<b>Tespitler</b>	<ul style="list-style-type: none"> <li>• Psikolojik danışmanı, rehber öğretmeni olmayan okullarda öğrenim gören öğrencilerin tercih danışmanlığı hizmetini gittikleri etüt merkezleri, özel danışmanlık bürolarından almaktalar veya bu konuda güvendikleri öğretmen ve aile bireylerinin yönlendirmeleriyle tercih yapmaktadırlar</li> </ul>					
<b>İhtiyaçlar</b>	<ul style="list-style-type: none"> <li>• Öğrencilerin uzmanlardan tercih danışmanlığı hizmeti almaları</li> </ul>					

<b>Amaç 3</b>	Konyaaltı Rehberlik ve Araştırma Merkezi sorumluluk bölgesinde yer alan okulları yönetici, psikolojik danışman/rehber öğretmen, özel eğitim öğretmenleri ve diğer tüm paydaşlara yönelik müşavirlik yapmak.					
<b>Hedef 3.1</b>	Hizmet bölgemizde öğrencilerin rehberlik ve psikolojik danışma hizmetlerine ilişkin ihtiyaçlarının belirlenmesi, risk haritalarının oluşturulması, etkinliklerin planlanması ve çalışmaların yürütülmesi koordine edilecek ve paydaşlara danışmanlık yapılacaktır.					
<b>Performans Göstergeleri</b>	<b>MEVCUT DURUM</b>	<b>2024</b>	<b>2025</b>	<b>2026</b>	<b>2027</b>	<b>2028</b>
<b>PG-3.1.1</b> Kurumumuzdan müşavirlik hizmeti alan psikolojik danışman/rehber öğretmen sayısı	230	235	240	245	260	270
<b>PG 3.1.2</b> Kurumumuzdan müşavirlik hizmeti alan yönetici sayısı	252	255	263	257	277	300
<b>PG 3.1.3</b> Kurumumuzdan müşavirlik hizmeti alan özel eğitim öğretmeni sayısı	150	155	160	165	170	175
<b>PG 3.1.4</b> Kurumumuzdan özel eğitim alanında (RAM'a öğrenci yönlendirme, kaynaştırma tedbirinin uygulanması, destek oda biriminin açılışı...) müşavirlik hizmeti alan öğretmen ve yönetici sayısı	3500	3550	3600	3700	3800	4000
<b>PG 3.1.5</b> Kurumumuz tarafından müşavirlik hizmetleri kapsamında gerçekleştirilen toplantısı sayısı.	3	4	3	3	3	3
<b>PG 3.1.6</b> Kurumumuz tarafından ziyaret edilen resmi/özel rehberlik ve psikolojik danışma servisi sayısı	28	103	115	130	140	150
<b>PG 3.1.7</b> Kurumumuz tarafından ziyaret edilen özel sınıf sayısı	15	20	25	30	35	40
<b>Sorumlu Birim</b>	Konyaaltı RAM, PDR ve Özel Eğitim Birimi					
<b>İş Birliği Yapılacak Birim(ler)</b>	Kaymakamlık, İlçe MEM, Üniversiteler, Okullar, Sivil Toplum Kuruluşları, Halk Eğitim Merkezi					
<b>Stratejiler</b>	<ul style="list-style-type: none"> <li>• Yüz yüze veya çevrimiçi toplantılar, telefonla görüşme, WhatsApp grubu oluşturmak suretiyle düzenli iletişim, okul ziyaretleri, RAM ziyareti gibi yöntemlerle müşavirlik hizmeti verilecektir.</li> </ul>					
<b>Riskler</b>	<ul style="list-style-type: none"> <li>• Kurumumuz hizmet bölgesinin geniş bir alana yayılması nedeniyle müşavirlik hizmetinin yüz yüze verilememesi, okulların tamamının ziyaret edilememesi</li> <li>• Uzmanlarımızın bazı konularda yeterli bilgilerinin olmaması</li> </ul>					
<b>Tespitler</b>	<ul style="list-style-type: none"> <li>• Kurum dışı paydaş analizlerinde Merkezimizin müşavirlik hizmetlerinden memnuniyet oranının çok yüksek olması</li> <li>• Hizmet bölgemizdeki tüm kurumların verilen hizmetlerde Merkezimizle iş birliği yapma ihtiyaçları</li> </ul>					
<b>İhtiyaçlar</b>	<ul style="list-style-type: none"> <li>• Özel eğitim ve rehberlik ve psikolojik danışmanlık hizmetlerin işbirliği ve ortak standartlara uygun, profesyonel bir şekilde verilmesi, disiplinler arası ekip çalışmasına ihtiyaç duyulması</li> </ul>					

<b>Amaç 4</b>	Üniversiteler, sivil toplum kuruluşları ve diğer paydaşlarla işbirliği yaparak sunduğumuz çalışmaların niteliğini ve niceliğini arttırmak.					
<b>Hedef 4.1</b>	Merkezimizde rehberlik ve psikolojik danışmanlık ve özel eğitim alanında araştırmalar ve projeler yaparak verilen hizmetin kalitesini arttırmak.					
<b>Performans Göstergeleri</b>	<b>MEVCUT DURUM</b>	<b>2024</b>	<b>2025</b>	<b>2026</b>	<b>2027</b>	<b>2028</b>
<b>PG-4.2.1 Özel eğitim bölümü tarafından gerçekleştirilen araştırma sayısı</b>	1	1	1	1	1	1
<b>PG 4.1.2 Rehberlik ve psikolojik danışmanlık bölümü tarafından gerçekleştirilen araştırma sayısı</b>	1	1	1	1	1	1
<b>PG 4.1.3 Özel eğitim bölümü tarafından gerçekleştirilen proje sayısı</b>	0	0	1	1	1	1
<b>PG 4.1.3 Rehberlik ve psikolojik danışmanlık bölümü tarafından gerçekleştirilen proje sayısı</b>	0	0	1	1	1	1
<b>PG 4.1.4 Rehberlik ve psikolojik danışma servislerinde kullanılmak üzere dijital platformlarda paylaşılan içerik sayısı</b>	8	10	12	14	16	20
<b>Sorumlu Birim</b>	Konyaaltı RAM, İlçe MEM, PDR Bölümü					
<b>İş Birliği Yapılacak Birim(ler)</b>	Kaymakamlık, İl MEM, İlçe MEM, Üniversiteler, Okullar, STK, Adalet Bakanlığı “Denetimli Serbestlik”...					
<b>Stratejiler</b>	<ul style="list-style-type: none"> <li>• Çağın getirdiği güncel gelişmeler, ihtiyaçlar doğrultusunda bilimsel yöntem ve teknikler kullanılarak araştırma ve projeler yapmak</li> </ul>					
<b>Riskler</b>	<ul style="list-style-type: none"> <li>• Kurumda çalışan uzmanların, bilimsel araştırma yöntem ve teknikleri, SPSS’le veri analizi yapma, proje yapma aşamaları vb konularda yeterli bilgi ve beceriye sahip olmamaları, paydaşlarla işbirliği konusunda yeterli desteği alamama...</li> </ul>					
<b>Tespitler</b>	<ul style="list-style-type: none"> <li>• Özel eğitim ve rehberlik yönetmeliği gereği rehberlik ve araştırma merkezleri her eğitim-öğretim yılında bir özel eğitim alanında bir de rehberlik ve psikolojik danışmanlık alanında araştırma yapmakla görevlidir.</li> </ul>					
<b>İhtiyaçlar</b>	<ul style="list-style-type: none"> <li>• Rehberlik hizmetlerinin sunumuna yönelik dijital içeriklerin yeterli düzeyde olmaması</li> <li>• Kurumumuz hizmet bölgesinde yer alan öğrenci, veli ve öğretmenlerimizin rehberlik ve psikolojik danışma ve özel eğitim ile ilgili ihtiyaçlarının, sorunların tespit edilmesi ve etkili çözümlerin üretilmesine katkı sağlayacak bilimsel araştırma ve projelere ihtiyaç duyulması</li> </ul>					



<b>Amaç 4</b>	Üniversiteler, sivil toplum kuruluşları ve diğer paydaşlarla işbirliği yaparak sunduğumuz çalışmaların niteliğini ve niceliğini arttırmak.					
<b>Hedef 4.2</b>	Üniversiteler, sivil toplum kuruluşları ve diğer paydaşlarla işbirliği ile Rehberlik ve Psikolojik Danışma hizmetleri ve Özel Eğitim Hizmetlerinin verimliliği arttırmak için kurumumuz bünyesindeki okullarda görev yapan idarecilere, özel eğitim öğretmenlerine ve psikolojik danışman/ rehber öğretmenlere yönelik bilgilendirme toplantıları, seminer, atölye çalışmaları, kurs vb düzenlenecektir.					
<b>Performans Göstergeleri</b>	<b>MEVCUT DURUM</b>	<b>2024</b>	<b>2025</b>	<b>2026</b>	<b>2027</b>	<b>2028</b>
<b>PG-4.2.1</b> Üniversitelerle işbirliği içinde sorumluluk bölgemizde görev yapan psikolojik danışman/rehber öğretmenlere yönelik düzenlenen eğitim etkinliği sayısı	1	1	2	2	2	2
<b>PG .4.2.2</b> Üniversitelerle işbirliği içinde özel eğitim öğretmenlerine yönelik düzenlenen eğitim etkinliği sayısı	0	1	1	1	1	1
<b>PG 4.2.3</b> Antalya Adliyesi Denetimli Serbestlik Müdürlüğü işbirliğiyle mahkûmlara düzenlenecek eğitim sayısı	3	4	4	4	4	4
<b>PG 4.2.4</b> Merkezimiz personeli işbirliği ile üniversiteler, STKlar, tarafından paydaşlara yönelik düzenlenecek kurs, seminer, eğitim etkinlikleri	1	2	2	2	2	2
<b>Sorumlu Birim</b>	Konyaaltı RAM, PDR ve Özel Eğitim Birimi					
<b>İş Birliği Yapılacak Birim(ler)</b>	Kaymakamlık, İlçe MEM, Üniversiteler, Okullar, Sivil Toplum Kuruluşları					
<b>Stratejiler</b>	Paydaşların güncel eğitim ihtiyaçları doğrultusunda İl ve İlçe Milli Eğitim Müdürlüğü, üniversiteler, sivil toplum kuruluşları ile işbirliği yapılarak seminer, kurs, eğitim etkinlikleri düzenlenecektir.					
<b>Riskler</b>	• Üniversiteler, STK larla işbirliğiyle düzenlenecek eğitim etkinliklerinin planlanması ve yürütülmesinde karşılaşılabilecek olası sorunlar					
<b>Tespitler</b>	• Psikolojik danışman/rehber öğretmenlerin farklı kurum ve kuruluşlarla işbirliği içinde düzenlenen nitelikli eğitimlere olan ilgisi					
<b>İhtiyaçlar</b>	• Çağın getirdiği hızlı değişim ve gelişmeler ve getirdiği sorunlarla başetmede nitelikli bilgi ve beceriye duyulan ihtiyaç					



<b>Amaç 5</b>	Öğrencilerin psiko-sosyal gelişimlerini destekleyerek, zorlayıcı yaşam olaylarıyla başedebilen, stres verici ya da potansiyel travmatik deneyimler karşısında kendini toparlayabilen, topluma sağlıklı bir şekilde uyum sağlayan bireyler olarak yetişmelerine katkı sağlanacaktır.					
<b>Hedef 5.1</b>	Öğrencilerin sosyal-duygusal, akademik ve kariyer gelişimleri desteklenecek, problemlerinin çözümüne katkı sunmaya yönelik faaliyetler planlanacak ve uygulanacaktır.					
<b>Performans Göstergeleri</b>	<b>MEVCUT DURUM</b>	<b>2024</b>	<b>2025</b>	<b>2026</b>	<b>2027</b>	<b>2028</b>
<b>PG-5.1.1</b> Öğrencilerin gelişimsel, önleyici ve iyileştirici psikososyal destek çalışmaları kapsamında verilen eğitim sayısı	4	4	4	4	4	4
<b>PG 5.1.2</b> Öğretmenlere yönelik düzenlenen psiko-eğitim etkinlik sayısı	1	4	4	4	4	4
<b>PG 5.1.3</b> Ailelere yönelik düzenlenen psiko-eğitim etkinlik sayısı	0	1	2	2	2	2
<b>PG-5.1.4</b> Krize müdahale kapsamında gerçekleştirilen etkinlik sayısı	2	3	3	3	3	3
<b>PG-5.1.5</b> Mesleki rehberlik alanında bilgi ve becerileri artırma kapsamında verilen eğitimlere katılan rehber öğretmen /psikolojik danışman sayısı	230	230	235	240	245	250
<b>PG-5.1.6</b> Psiko-eğitim verilen öğrenci sayısı	1200	500	1000	1100	1200	1300
<b>Sorumlu Birim</b>	KONYAALTI RAM, PDR Bölümü					
<b>İş Birliği Yapılacak Birim(ler)</b>	İl MEM, İlçe MEM, Üniversiteler, STKlar, İl Sağlık Müdürlüğü, Üniversiteler					
<b>Stratejiler</b>	<ul style="list-style-type: none"> <li>- Paydaşların doğal afetler, istismar gibi zorlayıcı yaşam olayları ile baş etme becerileri kazandırmaya yönelik psiko-eğitim etkinlikleri düzenlenecektir.</li> <li>- ihtiyaç durumunda bireysel görüşmeler yapılacaktır.</li> <li>- Krize müdahale kapsamında yapılacak çalışmalara katılım sağlanacak, müşavirlik hizmeti verilecektir.</li> </ul>					
<b>Riskler</b>	Hizmet bölgemizin geniş bir alana yayılmış olması nedeniyle erişilebilirlik					
<b>Tespitler</b>	Psikolojik hizmetlerin önemine ilişkin farkındalığın artması					
<b>İhtiyaçlar</b>	Doğal afetler, salgın hastalıklar, şiddet vb. Olayların artması sonucu psiko-sosyal çalışmalara duyulan ihtiyacın artması.					

<b>Amaç 6</b>	Kurumumuzdaki; hizmet, kalite ve verimliliğini artırmak için beşeri, fiziki ve mali alt yapı eksikliklerini gidererek, insan kaynakları yönetimi sistemini etkin ve verimli hale getirmek.					
<b>Hedef 6.1</b>	Merkezimizde görev yapan özel eğitim öğretmenleri ve psikolojik danışmanların bilimsel gelişmeler ve yeni ihtiyaçlar doğrultusunda mesleki gelişimleri (seminer, hizmetiçi eğitim, kurs...) desteklenecektir.					
<b>Performans Göstergeleri</b>	<b>MEVCUT DURUM</b>	<b>2024</b>	<b>2025</b>	<b>2026</b>	<b>2027</b>	<b>2028</b>
<b>PG-6.1.1</b> Kurumumuzda çalışan psikolojik danışman/rehber öğretmenleri, özel eğitim öğretmenleri ve diğer personelin katılmış oldukları mesleki gelişim eğitimleri (seminer, kurs, çalıştay ...)	3	3	4	5	6	7
PG 1.3.3						
<b>Sorumlu Birim</b>	Konyaaltı RAM, MEB Öğretmen Yetiştirme ve Geliştirme Genel Müdürlüğü					
<b>İş Birliği Yapılacak Birim(ler)</b>	Kaymakamlık, İl MEM, İlçe MEM, Üniversiteler, Okullar, Basın, Sivil Toplum Kuruluşları					
<b>Stratejiler</b>	<ul style="list-style-type: none"> <li>• Rehberlik ve Araştırma Merkezleri'nde (RAM) görev yapan personelin bakanlığımız tarafında düzenlenen hizmetiçi eğitim etkinliklerine ve il milli eğitim müdürlükleri tarafından düzenlenen mesleki gelişim faaliyetlerine katılımları teşvik edilecek ve katılımları için gerekli önlemler alınacaktır.</li> <li>• Personel niteliğini artırmak için Bakanlığımız uzaktan eğitim platformlarının yanında Cumhurbaşkanlığı Uzaktan Eğitim Kapısı (UEK) üzerinden verilen eğitimlere katılımın artırılması sağlanacak,</li> <li>• Üniversiteler ve sivil toplum kuruluşları işbirliği içinde ihtiyaç duyulan konularda eğitim etkinlikleri düzenlenecektir.</li> </ul>					
<b>Riskler</b>	<ul style="list-style-type: none"> <li>• Sunulacak eğitimler için paydaşların yeterli zaman ayıramaması</li> <li>• Özel eğitim ve psikolojik danışma alanında beceri geliştirmeye yönelik (BDT, Psikolojik Ölçme Araçları...) Bakanlığımız tarafında düzenlenen kurslara talebin fazla olması nedeniyle başvuruların Kabul edilmemesi</li> <li>• İlgili paydaşlara sunulacak eğitimler için uzman personel sayısına ulaşılamaması</li> </ul>					
<b>Tespitler</b>	• RAM'larda görev yapan personelin bilgi ve becerilerinin geliştirilmesi gerekliliği					
<b>İhtiyaçlar</b>	• Gelişen şartlar ve ortaya çıkan ihtiyaçlar doğrultusunda öğretmenlerin rehberlik hizmetleri konusunda eksikliklerinin olması					

<b>Amaç 6</b>	Kurumumuzdaki; hizmet, kalite ve verimliliğini artırmak için beşeri, fiziki ve mali alt yapı eksikliklerini gidererek, insan kaynakları yönetimi sistemini etkin ve verimli hale getirmek.					
<b>Hedef 6.1</b>	Tüm Stratejik Plan dönemi sonuna kadar mali imkânlar ve işbirlikleri ölçüsünde, kurumumuzun fiziki koşulları ve donanımı iyileştirilecektir.					
<b>Performans Göstergeleri</b>	<b>MEVCUT DURUM</b>	<b>2024</b>	<b>2025</b>	<b>2026</b>	<b>2027</b>	<b>2028</b>
<b>PG-6.1.1</b> Kurumun bakım ve onarımı yapılarak fiziki koşullarını iyileştirilmesi ile iç dış ve paydaşların memnuniyet oranları arttırılacaktır. Memnuniyet oranları	%19	%20	%35	%40	%50	%60
PG 1.3.3 Kurumumuzun hijyen, sağlıklı ve güvenli hizmet ortamı sağlanarak memnuniyet paydaşların memnuniyet oranları arttırılacaktır.	%10	%20	%35	%40	%50	%60
<b>Sorumlu Birim</b>	Konyaaltı RAM					
<b>İş Birliği Yapılacak Birim(ler)</b>	İl MEM, Kaymakamlık, İlçe MEM, İş ve İşçi Bulma Kurumu					
<b>Stratejiler</b>	<ul style="list-style-type: none"> <li>• Yapılan etkili ve doğru analizler sayesinde ihtiyaçlar belirlenecek ve önceliklendirilerek mali kaynaklar doğrultusunda kurumumuzun fiziki yapısı iyileştirilecektir.</li> <li>• Yardımcı hizmetler personelin kurumumuza kadrolu atanması için kurum müdürlüğünce çalışma yapılması</li> </ul>					
<b>Riskler</b>	<ul style="list-style-type: none"> <li>• Maliyetlerdeki öngörülemeyen artışlar</li> <li>• Doğa kaynaklı afetler</li> <li>• Tasarruf önceliklerindeki değişiklikler</li> <li>• Yardımcı hizmetler personeli istihdamı ile ilgili yaşanan sorunlar (bütçe, niteliksiz işe uygun olmayan personelin istihdamı)</li> <li>• Yardımcı hizmetler personeli sayısının az olması</li> </ul>					
<b>Tespitler</b>	• RAM'larda görev yapan personelin bilgi ve becerilerinin geliştirilmesi gerekliliği					
<b>İhtiyaçlar</b>	<ul style="list-style-type: none"> <li>• Kurumumuzda bireysel görüşme odası, oyun odası, veli bekleme salonu, öğretmenler odası, toplantı salonu bulunmamaktadır.</li> <li>• Eski bir kurum olması nedeniyle düzenli olarak bakım ve onarıma ihtiyaç duymaktadır.</li> <li>• Kurumumuzun kadrolu yardımcı hizmetler personelinin bulunmaması</li> <li>• Geçti istihdam edilen personelin tüm yıl görev yapmaması</li> </ul>					

# BÖLÜM IV

## GELİR VE GİDER BİLGİSİ

Kurumumuzun genel bütçe ödenekleri, okul aile birliđi gelirleri ve diđer katkılarda dâhil olmak üzere gelir ve giderlerine ilişkin son üç yıl gerçekleşme bilgileri alttaki tabloda verilmiştir.

Yıllar	Gelir Miktarı	Gider Miktarı
2023-2024	58.000 TL	58.000 TL
2024-2025	128.000 TL	128.000 TL
2025-2026	200.000 TL	200.000 TL
2026-2027	250.000 TL	200.000 TL
2027-2028	300.000 TL	300.000 TL

# V. BÖLÜM

## İZLEME VE DEĞERLENDİRME

Kurumumuz Stratejik Planı izleme ve değerlendirme çalışmalarında 5 yıllık Stratejik Planın izlenmesi ve 1 yıllık gelişim planının izlenmesi olarak ikili bir ayrıma gidilecektir.

Stratejik planın izlenmesi bir 6 yıllık dönemler şeklinde izleme yapılacak denetim birimleri, il ve ilçe millî eğitim müdürlüğü ve Bakanlık denetim ve kontrollerine hazır halde tutulacaktır.

Yıllık planın uygulanmasında yürütme ekipleri ve eylem sorumlularıyla aylık ilerleme toplantıları yapılacaktır. Toplantıda bir önceki ayda yapılanlar ve bir sonraki ayda yapılacaklar görüşülüp karara bağlanacaktır.

<b>Stratejik Plan İzleme ve Değerlendirme Ekibi</b>	
<b>Ad Soyadı</b>	<b>Görev</b>
Neslihan YALVAÇ	Müdür Yardımcısı
Ramazan YEŞİL	PDR Bölüm Başkanı
Deniz ŞEKERCİ	Özel Eğitim Bölüm Başkanı